

CYNGOR SIR CEREDIGION COUNTY COUNCIL

Adroddiad i'r: Cabinet

Dyddiad y Cyfarfod: 20 Chwefror 2024

Teitl: Polisi, Strategaeth a Fframwaith Rheoli Risg Corfforaethol Drafft

Pwrpas yr adroddiad: Cyflwyno'r Polisi, y Strategaeth a'r Fframwaith a ddiwygiwyd o ran Rheoli Risgiau, ar gyfer eu cymeradwyo

Er: Penderfyniad

Portffolio Cabinet ac Aelod Cabinet:

Y Cynghorydd Bryan Davies, Arweinydd y Cyngor ac Aelod Cabinet ar gyfer Gwasanaethau Democrataidd, Polisi, Perfformiad a Phobl a Threfniadaeth

Cyflwyniad

Mae Polisi, Strategaeth a Fframwaith Rheoli Risg y Cyngor yn cael eu hadolygu bob tair blynedd i sicrhau eu bod yn parhau i fod yn gyfredol ac yn addas i'r diben. Cynhaliwyd yr adolygiad yn hydref 2023 ac arweiniodd at gyfres o ddogfennau wedi'u diweddarau o ran rheoli risgiau.

Cynhaliwyd ymgynghoriad ynghylch y Polisi, y Strategaeth a'r Fframwaith a ddiweddarwyd gyda rhanddeiliaid allweddol, gan gynnwys aelodau'r Pwyllgor Llywodraethu ac Archwilio a Zurich Insurance, rhwng Mehefin ac Awst 2023. Defnyddiwyd adborth o'r ymarfer hwn i fireinio'r dogfennau ymhellach gan arwain at y drafftiau sydd wedi'u hatodi. Mae Atodiad 1 yn darparu'r Polisi a'r Strategaeth Drafft o ran Rheoli Risgiau, ac mae Atodiad 2 yn darparu'r Fframwaith drafft o ran Rheoli Risgiau.

Y Sefyllfa Bresennol

Mae'r prif ddiweddariadau i'r Polisi, Strategaeth a Fframwaith Rheoli Risgiau fel a ganlyn:

- Cryfhau monitro risgiau gwasanaeth - bydd risgiau gwasanaeth sy'n sgorio 15 neu uwch yn cael eu hasesu'n chwarterol gan y Grŵp Arweiniol i'w huwchgwyfeirio i'r Gofrestr Risg Corfforaethol ac i'r gwrthwyneb.
- Bydd risgiau gwasanaeth yn cael eu hychwanegu at System Rheoli Perfformiad Teifi fel y gellir eu diweddarau a'u rheoli drwy'r system.
- Egluro mai 15 yw'r trothwy ar gyfer dwysáu / dad-ddwysáu risgiau i'w hystyried gan y Grŵp Arweiniol.
- Egluro mai'r Grŵp Arweiniol sy'n gyfrifol am benderfynu a ddylai risgiau gael eu dwysáu neu eu dad-ddwysáu.
- Egluro rôl Archwilio Fewnol yn y Polisi a'r Fframwaith, sef asesu a gwerthuso effeithiolrwydd y camau sydd ar waith i liniaru risg a rhoi sicrwydd gwrthrychol bod risgiau'n cael eu rheoli'n briodol. Yn ogystal, bydd Archwilio Mewnol hefyd yn rhoi sicrwydd gwrthrychol i'r Grŵp Arweiniol, y Pwyllgor Llywodraethu ac Archwilio a'r

Cyngor ar gadernid ac effeithiolrwydd y gweithdrefnau rheoli risg trwy gynnwys adolygiadau cyfnodol o'r Gofrestr Risg Gorfforaethol, Cofrestr Risg Gwasanaeth a gweithdrefnau Rheoli Risg Corfforaethol.

- Egluro y dylid darparu sgorau "risg targed" i gyd-fynd â'r camau lliniaru ar gyfer risg, h.y. i ba sgôr y dylid lleihau'r risg i drwy gyflawni'r camau lliniaru a nodwyd.

Llesiant Cenedlaethau'r Dyfodol:

Oes Aseiad Effaith Integredig wedi ei gwblhau? Os na, esboniwch pam

Nac oes, mae'r dogfennau Rheoli Risgiau wedi'u diweddarau ac nid ydynt yn bolisi a strategaeth newydd.

Crynodeb o'r Aseiad Effaith Integredig:

Hirdymor: Amherthnasol
Cydweithio: Amherthnasol
Cynnwys: Amherthnasol
Atal: Amherthnasol
Integreiddio: Amherthnasol

Argymhelliad / Argymhellion:

Cymeradwyo'r Polisi, Strategaeth a Fframwaith Rheoli Risg drafft.

Rheswm / Rhesymau dros y penderfyniad:

Sicrhau bod y Polisi, Strategaeth a Fframwaith Rheoli Risg yn gyfredol ac yn addas i'r diben.

Trosolwg a Chraffu:

Pwyllgor Llywodraethu ac Archwilio 27/9/2023

Pwyllgor Llywodraethu ac Archwilio 24/1/2024

Fframwaith Polisi:

Amherthnasol

Amcanion Llesiant Corfforaethol:

Pob un, mae'r broses Rheoli Risgiau yn cefnogi'r Cyngor i gyflawni ei holl Amcanion Llesiant Corfforaethol.

Goblygiadau Cyllid a Chaffael:

Amherthnasol

Goblygiadau cyfreithiol:

Amherthnasol

Goblygiadau staffio:

Amherthnasol

Goblygiadau eiddo / asedau:

Amherthnasol

Risg(iau):

Nid yw'r Polisi, Strategaeth a Fframwaith a ddiweddarwyd o ran Rheoli Risgiau yn cael eu cyhoeddi gan arwain at fethu â gweithredu arferion gorau o ran rheoli risgiau.

Pwerau Statudol:

Amherthnasol

Papurau Cefndir:

Amherthnasol

Atodiadau:

Atodiad 1: Polisi a Strategaeth Rheoli Risg wedi'u Diweddarau

Atodiad 2: Fframwaith Rheoli Risg wedi'i Ddiweddarau

Swyddog Arweiniol Corfforaethol:

Alun Williams, Swyddog Arweiniol Corfforaethol: Polisi, Perfformiad a Diogelu'r Cyhoedd

Swyddog Adrodd:

Alun Williams, Swyddog Arweiniol Corfforaethol: Polisi, Perfformiad a Diogelu'r Cyhoedd

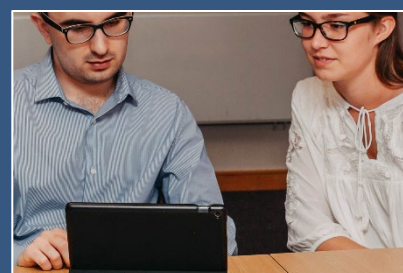
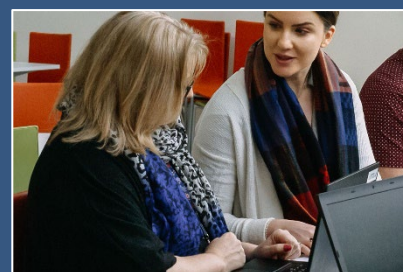
Dyddiad:

22 Ionawr 2024



Cyngor Sir
CEREDIGION
County Council

Cyngor Sir Ceredigion: Polisi a Strategaeth Rheoli Risg



Tachwedd 2023

TABL CYNNWYS

TUDALEN:

- 01** RHAGAIR
- 02** POLISI RHEOLI RISG
- 02** DATGANIAD POLISI RHEOLI RISG
- 04** STRATEGAETH RHEOLI RISG
- 04** PWRPAS
- 04** AMCANION
- 05** DIFFINIADAU
- 05** DIWYLLIANT RISG
- 06** ROLAU A CHYFRIFOLDEBAU
- 06** ADNODDAU RHEOLI RISG
- 06** LLYWODRAETHU CORFFORAETHOL
- 07** CYFRANOGIAD GRWPIAU CYSYLLTIEDIG ERAILL
- 07** ARCHWILIAD MEWNOL
- 08** PARTNERIAID
- 08** RISGIAU CENEDLAETHOL
- 09** RISGIAU CYMUNEDOL
- 09** RISGIAU CORFFORAETHOL
- 09** CONTRACTAU ALLANOL
- 10** ADOLYGIADAU
- 11** ATODIAD 1: ROLAU A CHYFRIFOLDEBAU

RHEOLI'R DOGFEN:

Awdur:	Alun Williams (Swyddog Arweiniol Corfforaethol Polisi a Pherfformiad) Alison Hodgson (Swyddog Perfformiad a Gwelliant Corfforaethol)
Dyddiad:	22/12/2023
Fersiwn:	3.0 Terfynol
Cymeradwywyd gan:	Cabinet
Dyddiad Cymeradwyo:	Heb ei gymeradwyo eto
Dyddiad Adolygu Nesaf::	2025/26

1 Rhagair

- 1.1 Croeso i ddogfen Polisi Rheoli Risg a Strategaeth Rheoli Risg ar gyfer Cyngor Sir Ceredigion.
- 1.2 Mae rheoli risg yn effeithiol yn galluogi'r Cyngor i:
 - Bod yn fwy hyderus wrth gyflawni ein blaenoriaethau a'n canlyniadau.
 - Cyfyngu bygythiadau i lefelau derbyniol.
 - Gwneud penderfyniadau gwybodus am fanteisio ar gyfleoedd.
 - Sicrhau ein bod yn cael y cydbwysedd cywir rhwng gwobrau a risgiau.
 - Gwella trefniadau gweithio mewn partneriaeth a llywodraethu corfforaethol.
 - Diogelu pobl, asedau ac enw da'r cyngor.
 - Gwneud y mwyaf o gyfleoedd.
- 1.3 Yn y pen draw, bydd rheoli risg yn effeithiol yn helpu i sicrhau bod y Cyngor yn manteisio i'r eithaf ar ei gyfleoedd ac yn lleihau effaith y risgiau y mae'n eu hwynebu, a thrwy hynny wella'r gallu i gyflawni blaenoriaethau, gwella canlyniadau i drigolion a lliniaru camau cyfreithiol a hawliadau ariannol yn erbyn y cyngor a difrodi ei enw da.
- 1.4 Mae'r ddogfen Polisi a Strategaeth Rheoli Risg yn darparu fframwaith a phroses gynhwysfawr a luniwyd i gefnogi Aelodau a Swyddogion i sicrhau bod y Cyngor yn gallu cyflawni ei gyfrifoldebau rheoli risg yn llawn. Mae'r polisi'n amlinellu amcanion a manteision rheoli risg, yn disgrifio'r cyfrifoldebau ar gyfer rheoli risg, ac yn rhoi trosolwg o'r broses sydd gennym ar waith i reoli risg yn llwyddiannus.
- 1.5 Bydd y Cyngor yn adolygu'r Polisi a'r Strategaeth o leiaf bob tair blynedd a bydd unrhyw amrywiadau i'r polisi hwn yn cael eu hadolygu gan y Pwyllgor Llywodraethu ac Archwilio, cyn i'r Cabinet eu cymeradwyo.
- 1.6 Ategir y Polisi a'r Strategaeth hon gan ddogfen Fframwaith Rheoli risg ategol, y dylid ei darllen ar y cyd â'r ddogfen hon.

2 Polisi Rheoli Risg

Datganiad Polisi Rheoli Risg

- 2.1 Mae Cyngor Sir Ceredigion yn cydnabod bod dull rhagweithiol o reoli risg yn agwedd hanfodol ar gyflawni ei weledigaeth o ddarparu gwerth am arian gwasanaethau cyhoeddus dwyieithog cynaliadwy sy'n cefnogi economi gref ac amgylchedd iach tra'n hyrwyddo lles yn ein pobl a'n cymunedau.
- 2.2 Mae'r Cyngor wedi sefydlu Strategaeth Rheoli Risg effeithiol sy'n dod yn rhan annatod o ddiwylliant y sefydliad trwy adolygu, hyfforddiant, trafodaeth barhaus yn y Grŵp Arweiniol, nodi risgiau gwasanaeth a'r disgwyliad y bydd yr holl risgiau gwasanaeth yn cael eu hadrodd yn chwarterol. Mae hyn yn cyfrannu at gyflawni'r Strategaeth Gorfforaethol ac yn arbennig ei heffeithiolrwydd sefydliadol.
- 2.3 Mae'r Cyngor yn nodi, yn dadansoddi, yn rheoli ac yn defnyddio rheolaeth gost-effeithiol o'r risgiau y mae'n eu hwynebu er mwyn:
1. Sicrhau bod rhwymedigaethau statudol ac amcanion polisi yn cael eu bodloni.
 2. Sicrhau bod y Cyngor yn cyflawni ei Amcanion Llesiant Corfforaethol a'r Amcanion Llesiant Cenedlaethol drwy ddarparu gwasanaethau'n well.
 3. Sicrhau bod prosiectau mawr ac arloesol yn cael eu cyflwyno'n llwyddiannus.
 4. Sefydlu a chynnal ffyrdd effeithiol o weithio mewn partneriaeth.
 5. Cadw a hyrwyddo enw da'r Cyngor.
 6. Gwella prosesau, gwneud penderfyniadau, cynllunio, blaenoriaethu a gwneud y gorau o effeithlonrwydd gweithredol.
 7. Diogelu ei Aelodau etholedig, gweithwyr, defnyddwyr gwasanaeth, disgyblion a'r holl randdeiliaid eraill y mae gan y Cyngor ddyletswydd gofal tuag atynt.
 8. Dysgu o gyfleoedd, bygythiadau, llwyddiannau a methiannau blaenorol i lywio rheolaeth risgiau yn y dyfodol trwy gyflwyno strwythurau, cyngor, templedi a chanllawiau newydd i staff, yn ogystal â monitro agosach.
- 2.4 Mae arfarnu a rheoli risg yn berthnasol i holl brosesau Cyngor Sir Ceredigion ac yn arbennig mae'n rhan o'n:
- Llunio, archwilio ac adolygu polisiau
 - Polisi a strategaeth lechyd a Diogelwch
 - Cynllunio a rheolaeth ariannol
 - Cynllunio strategol a gosod amcanion
 - Cynllunio a darparu busnes a gwasanaeth
 - Prosesau adrodd a gwneud penderfyniadau
 - Rheoli Perfformiad
 - Prosesau rheoli Prosiect a Newid

- 2.5 Cydnabyddir y bydd rhai risgiau bob amser yn bodoli ac na fyddant byth yn cael eu dileu, fodd bynnag rhaid i bob gweithiwr ystyried risg a derbyn cyfrifoldeb am reoli risgiau sy'n gysylltiedig â'u maes awdurdod.
- 2.6 Y Prif Weithredwr sydd â'r cyfrifoldeb cyffredinol am sicrhau ymlyniad at bolisi'r Cyngor ar Reoli Risg.
- 2.7 Bydd Polisiâu, Strategaethau a Phrosesau Rheoli Risg yn cael eu hadolygu ar gyfer effeithlonrwydd, effeithiolrwydd a chydymffurfiaeth fel rhan o'r cylch adolygu rheolaeth.

3 Strategaeth Rheoli Risg

Pwrpas

3.1 Mae'r Strategaeth Rheoli Risg yn cyd-fynd â'r datganiad polisi, ac yn pennu'r camau gweithredu sydd eu hangen i gyflawni cyfres o amcanion rheoli risg.

Amcanion

3.2 Amcanion y Strategaeth hon yw:

- Ymgorffori ac integreiddio rheoli risg yn niwylliant y Cyngor.
- Pennu rolau, cyfrifoldebau ac atebolrwydd ar gyfer gweithgareddau rheoli risg o fewn y Cyngor. Mae'r "Model Tair Llinell Amddiffyn" wedi'i ymgorffori ym mapiau sicrwydd Archwilio Mewnol i gael sicrwydd gan reolwyr, archwilio mewnol a ffynonellau sicrwydd allanol e.e. rheoleiddwyr ac arolygiaethau.
- Codi ymwybyddiaeth o'r angen am reoli risg gan bawb sy'n gysylltiedig â darparu gwasanaethau'r Cyngor.
- Atal anafiadau, difrod a cholledion i leihau cost risg.
- Gwella gwireddu cyfleoedd a'r buddion canlyniadol.
- Sicrhau cysondeb ar draws y Cyngor wrth reoli risg.

3.3 Bydd yr amcanion hyn yn cael eu cyflawni drwy'r camau gweithredu canlynol:

- Ymgorffori ystyriaethau rheoli risg ym mhob lefel o gynllunio busnes.
- Ymgorffori ystyriaethau rheoli risg ym mhob lefel o drefniadau rhaglen, prosiect a phartneriaeth.
- Darparu hyfforddiant a datblygiad sgiliau ar gyfer yr holl Aelodau etholedig, rheolwyr a staff, o ran rheoli risg yn effeithiol.
- Monitro ac adrodd ar risgiau yn rheolaidd i nodi tueddiadau a chyfeiriad risgiau tebygol i Aelodau ac Uwch Reolwyr fod yn ymwybodol ohonynt wrth wneud penderfyniadau.
- Darparu sgorau archwaeth risg ym mhob Cofrestr Risg Gorfforaethol i gefnogi gwneud penderfyniadau gwybodus yn unol â'r archwaeth risg ynghyd â llai o ansicrwydd a gwell cysondeb.
- Mae'r Pwyllgor Llywodraethu ac Archwilio yn monitro datblygiad a gweithrediad effeithiol rheoli risg corfforaethol yn y Cyngor, y cynnydd wrth fynd i'r afael â materion yn ymwneud â risg a adroddir i'r Pwyllgor ac yn ystyried y Gofrestr Risg Gorfforaethol bob chwarter.
- Sicrhau bod y Fframwaith Rheoli Risg ar gael i'r holl Aelodau etholedig, staff, y cyhoedd a rhanddeiliaid eraill ar fewnrwyd a gwefan y Cyngor a chyfathrebu drwy sianeli rheoli.
- Sicrhau bod y Gofrestr Risg Gorfforaethol ar gael i bob Aelod bob chwarter.

- Darparu hyfforddiant rheoli risg i'r Grŵp Arweiniol a'r holl reolwyr gyda'r nod o sicrhau bod ganddynt y sgiliau angenrheidiol i adnabod, gwerthuso a rheoli'r risgiau sy'n gysylltiedig â'r gwasanaethau a ddarperir ganddynt.

Diffiniadau

3.4 Mae Cyngor Sir Ceredigion yn diffinio Risg fel:

“y posibilrwydd y gallai rhywbeth ddigwydd a fydd yn cael effaith andwyol ar gyflawni amcanion, enw da, neu ddarpariaeth gwasanaethau'r Cyngor'. Mae risg yn cael ei fesur yn nhermau effaith a thebygolrwydd.”

3.5 Rheoli Risg yw'r prosesau cynlluniedig a systematig, lle mae risgiau allweddol yn cael eu nodi, eu gwerthuso a'u rheoli gan alluogi'r buddion mwyaf posibl a lleihau'r canlyniadau negyddol posibl i'r Cyngor a'i bartneriaid. Gellir dadansoddi risgiau a'u diffinio ymhellach gan fod rheoli risg yn galluogi'r Cyngor i:

- a) Adnabod risgiau yng nghyd-destun amcanion Corfforaethol, gan gynnwys cyfleoedd posibl.
- b) Asesu risgiau i bennu tebygolrwydd ac effaith pob risg.
- c) Penderfynu ar yr ymateb i bob risg yn unigol.
- d) Datblygu'r camau gweithredu, rheolaethau a phrosesau angenrheidiol i weithredu'r ymateb a ddewiswyd i bob risg.
- e) Cyfathrebu'r dull o reoli risg a chanlyniadau gweithgarwch rheoli risg.
- f) Gwneud y mwyaf o gyfleoedd.

3.6 Mae rheoli risgiau yn llywio gwaith cynllunio strategol a busnes ac yn helpu'r Cyngor i gyflawni'r amcanion Llesiant Corfforaethol a nodir yn ei Strategaeth Gorfforaethol 2017-2022, gwella'r modd y darperir gwasanaethau a gwella gwerth am arian.

Diwylliant Risg

3.7 Mae diwylliant risg busnes cyfan cryf yn agwedd bwysig ar lywodraethu corfforaethol cryf. Diwylliant Risg yw'r gwerthoedd, agweddau ac arferion a rennir sy'n nodweddu sut mae'r Cyngor yn ystyried risg o ddydd i ddydd drwy:

- a) Codi ymwybyddiaeth o risgiau a wynebir gan y Cyngor.
- b) Dealltwriaeth o'r busnes a pherthnasedd risg.
- c) Perchnogaeth glir o risgiau.
- d) Cyfrifoldebau wedi'u diffinio'n glir ar gyfer gweithgaredd rheoli risg.
- e) Monitro ac adrodd effeithiol ar effeithiolrwydd risg.

3.8 Er na ddylai'r Cyngor fod yn wrth-risg, mae'r egwyddorion a gynhwysir yn y polisi hwn yn sicrhau bod y Cyngor yn taro'r cydbwysedd cywir yn ei ymagwedd at gyfle busnes a rheoli risg. Er mwyn cynorthwyo i gyflawni hyn, mae archwaeth risg yn rhan annatod o'r broses rheoli risg gyda'r Gofrestr Risg Gorfforaethol yn cynnwys sgorau archwaeth

risg y mae'r awdurdod yn fodlon eu goddef. Mae hyn er mwyn sicrhau bod y diwylliant risg yn cefnogi gwneud penderfyniadau gwybodus yn unol â'r archwaeth risg.

Rolau a Chyfrifoldebau

- 3.9 Holl Aelodau a Swyddogion y Cyngor sy'n gyfrifol am reoli risg yn effeithiol. O ystyried amrywiaeth gwasanaethau'r Cyngor a'r ystod eang o risgiau posibl, mae'n hanfodol bod cyfrifoldeb am nodi risgiau posibl a chymryd camau i fynd i'r afael â hwy yn glir.
- 3.10 Mae'r Pwyllgor Llywodraethu ac Archwilio yn gyfrifol am fonitro datblygiad a gweithrediad effeithiol rheoli risg corfforaethol yn y Cyngor.
- 3.11 Mae dyraniad rolau a chyfrifoldebau pellach i'w gweld yn Atodiad 1.

Adnoddau Rheoli Risg

- 3.12 Nid yw rheoli risg yn fater newydd ac mae pob Aelod a Swyddog yn gyfrifol am ystyried goblygiadau risg fel y maent yn berthnasol i'w gweithredoedd.
- 3.13 Mae Arweinydd Cyngor Sir Ceredigion, gyda chefnogaeth y Prif Weithredwr, yn gyfrifol am sicrhau bod Polisi a Strategaeth Rheoli Risg ar waith, gan gymryd cyfrifoldeb cyffredinol am sicrhau ymlyniad at Bolisi'r Cyngor ar Reoli Risg a darparu sicrwydd gwrthrychol ar effeithiolrwydd y gweithdrefnau rheoli risg sydd yn eu lle.
- 3.14 Mae'r Cyfarwyddwyr Corfforaethol yn cefnogi'r Prif Swyddog Gweithredol a'r Grŵp Arweiniol i hyrwyddo rheoli risg ar draws y Cyngor, gan sicrhau ymlyniad at y Polisi a rhoi sicrwydd bod hyn yn cael ei gyflawni'n llwyddiannus. Maent yn darparu cymorth rheolwr llinell i Swyddogion Arweiniol Corfforaethol mewn perthynas â rheoli risg lle mae risgiau'n cael eu dwysáu neu pan gyrhaeddir cyfyngder.
- 3.15 Y Swyddog Arweiniol Corfforaethol dynodedig ar gyfer Risg ar Lefel y Grŵp Arweiniol yw'r Swyddog Arweiniol Corfforaethol Polisi, Perfformiad a Gwarchod y Cyhoedd. Maent wedi dirprwyo cyfrifoldeb am sicrhau ymlyniad at Bolisi'r Cyngor ar Reoli Risg a rhoi sicrwydd gwrthrychol bod hyn yn cael ei gyflawni'n llwyddiannus ynghyd ag effeithiolrwydd y mecanweithiau a ddefnyddir i reoli risgiau a nodwyd. Maent hefyd yn gyfrifol am herio cydweithwyr ynghylch sgorio risg, pennu camau lliniaru ac os yw camau gweithredu wedi'u cyflawni.
- 3.16 Bydd y tîm Perfformiad ac Ymchwil yn gweithredu fel cyswllt rhwng aelodau etholedig, a'r Grŵp Arweiniol ar gyfer pob agwedd o reoli risg. Ceir rhagor o fanylion am y Swyddogaethau a'r Cyfrifoldebau yn Atodiad 1.

Llywodraethu Corfforaethol

- 3.17 Yn unol â Chanllawiau CIPFA / SOLACE ar Lywodraethu Corfforaethol, mae'r Cyngor Sir wedi mabwysiadu Cod Lleol ar Lywodraethu Corfforaethol sy'n nodi'r fframwaith y bydd yn ei ddefnyddio i gyflawni ei gyfrifoldebau i ddarparu gwasanaethau effeithiol.

- 3.18 Mae Egwyddor F o ganllawiau uchod CIPFA yn nodi: Mae Rheoli Risgiau a pherfformiad trwy reolaeth fewnol gadarn a rheolaeth ariannol gyhoeddus gref yn y fframwaith uchod yn cydnabod bod 'rheoli risg a rheolaeth fewnol yn rhannau pwysig ac annatod o system rheoli perfformiad ac yn hanfodol i gyflawni canlyniadau. Dylid ystyried ac ymdrin â risg fel rhan o'r holl weithgareddau gwneud penderfyniadau'.
- 3.19 Mae'r Strategaeth Rheoli Risg hon yn sicrhau bod Polisi Rheoli Risg y Cyngor wedi'i ymgorffori'n llawn ym mhrosesau cynllunio a monitro strategol a gweithredol y Cyngor.

Cyfranogiad Grwpiau Cysylltiedig eraill

- 3.20 Mae nifer o grwpiau swyddogion eraill yn bodoli, a fydd yn ymdrin â meysydd penodol o reoli risg. Mae'r rhain yn cynnwys:

- Fforwm Iechyd a Diogelwch
- Grŵp Diogelwch Personol
- Grŵp Cynllunio at Argyfwng a Rheoli Parhad Busnes
- Grŵp Tywydd Garw Ceredigion
- Technoleg Gwybodaeth (Strategaeth)
- Grŵp Rheoli Gwybodaeth
- SIRO – Grŵp Risg Gwybodaeth
- Grŵp Monitro Cyfalaf
- Grŵp Rheoli Prosiect Corfforaethol
- Grŵp Datblygu
- Grŵp Rheoli Asedau

Archwilio Mewnol

- 3.21 Fel y 3ydd linell amddiffyn, bydd gwasanaeth Archwilio Mewnol y Cyngor yn rhoi sicrwydd gwrthrychol i'r Grŵp Arweiniol, y Pwyllgor Llywodraethu ac Archwilio a'r Cyngor ar gadernid ac effeithiolrwydd y gweithdrefnau rheoli risg. Bydd Archwilio Mewnol yn adolygu'r Gofrestr Risg Gorfforaethol o bryd i'w gilydd ac yn gwerthuso'r gweithdrefnau Rheoli Risg Corfforaethol gan gynnwys adrodd ar risgiau.
- 3.22 Mae'r Cynllun Archwilio Mewnol Blyneddol yn seiliedig ar risg ac wedi'i alinio â'r Gofrestr Risg Gorfforaethol i sicrhau bod adnoddau'n cael eu blaenoriaethu yn ôl risg. Bydd Archwilio Mewnol o bryd i'w gilydd yn gwerthuso rheolaeth y risgiau allweddol sydd wedi'u cynnwys mewn Cofrestrau Risg. Bydd yr holl risgiau coch o fewn y Gofrestr Risg Gorfforaethol yn cael eu cynnwys yn y cynllun gwaith Archwilio Mewnol dros gyfnod tonnog o ddwy flynedd a bydd adolygiadau cyfnodol o Gofrestrau Risg Gwasanaethau hefyd yn cael eu cynnwys yn y cynllun Archwilio Mewnol.
- 3.23 Bydd Archwilio Mewnol yn rhoi sicrwydd gwrthrychol bod risgiau'n cael eu rheoli'n briodol ar gyfer pob ymgysylltiad archwilio a gwblhawyd. Bydd yr archwilydd yn nodi

risgiau ac yn profi'r rheolaethau sydd ar waith i liniaru'r risgiau hyn. Bydd canfyddiadau'r archwiliad yn cael eu hadrodd i'r Swyddog Arweiniol Corfforaethol a'r Rheolwyr Corfforaethol perthnasol ynghyd â chynllun gweithredu canlyniadol gan gynnwys risgiau a nodwyd, meysydd i'w gwella a chamau rheoli sydd eu hangen i liniaru risgiau.

- 3.24 Cynhelir gwiriadau gan Archwilio Mewnol i sicrhau bod y rheolwyr yn gweithredu'r camau y cytunwyd arnynt.
- 3.25 Bydd y Grŵp Arweiniol yn derbyn copïau o'r holl adroddiadau archwilio allanol terfynol ac adroddiadau cynnydd archwilio mewnol i asesu a yw'r camau gweithredu a weithredwyd yn mynd i'r afael yn ddigonol â'r risgiau a nodwyd ac a oes angen unrhyw newidiadau i'r Gofrestr Risg Gorfforaethol.

Partneriaethau

- 3.26 Bydd prosiectau cydweithio a gwaith partneriaeth dilynol yn cadw at y Protocol Prosiectau Cydweithio mewnol. Mae'r protocol yn sefydlu'r broses i'w dilyn wrth fynd i mewn i brosiect/partneriaeth newydd, sut i adolygu ac asesu prosiectau/partneriaethau cyfredol a sut i ddod â'n rhan mewn prosiect/partneriaeth i ben. Bydd yr holl dempledi sy'n rhan o'r protocol yn cynnwys adnabod, asesu neu fonitro risg.

Risgiau Cenedlaethol

- 3.27 Y Gofrestr Risg Genedlaethol (NRR) a gyhoeddwyd gan Lywodraeth y DU ac a ddiweddarwyd yn 2023, yw asesiad y llywodraeth o'r risgiau mwyaf difrifol sy'n wynebu'r DU.
- 3.28 Byddai'r risgiau sy'n bodloni'r trothwy ar gyfer eu cynnwys yn yr NRR yn cael effaith sylweddol ar ddiogelwch, diogeledd a/neu systemau critigol y DU ar lefel genedlaethol.
- 3.29 Mae'r NRR yn cynnwys gwybodaeth am themâu risgiau:
- Terfysgaeth
 - Seiber
 - Bygythiadau gan y wladwriaeth
 - Daearyddol a diplomyddol
 - Damweiniau a methiannau systemau
 - Peryglon naturiol ac amgylcheddol
 - Iechyd dynol, anifeiliaid a phlanhigion
 - Cymdeithasol
 - Gwrthdaro ac ansefydlogrwydd

Risgiau Cymunedol

3.30 Mae Cofrestr Risg Gymunedol Fforwm Lleol Cymru Gydnerth Dyfed Powys yn amlinellu risgiau penodol a allai achosi argyfwng sifil yn rhanbarth Heddlu Dyfed Powys. Nid yw cynnwys risg yn y Gofrestr Risg Gymunedol yn golygu y bydd yn digwydd. Mae'n golygu ei fod yn cael ei gydnabod fel posibilrwydd ac mae sefydliadau wedi gwneud trefniadau i leihau ei effaith.

3.31 Mae'r prif risgiau a nodwyd yn cynnwys:

- Effaith Brexit
- Ffliw pandemig
- Llifogydd
- Tywydd Garw Arall (fel stormydd, gwyntoedd cryfion, tymereddau isel, eira trwm, tonnau gwres a sychder)
- Colli Isadeiledd
- Llygredd
- Clefyd Anifeiliaid
- Digwyddiadau Diwydiannol
- Digwyddiadau Trafnidiaeth
- Gwydnwch Ariannol
- Gallu a chapasiti gwydnwch y gweithlu
- Seiber Ymosodiad

Risgiau Corfforaethol

3.32 Mae'r gofrestr risg gorfforaethol yn nodi datblygiadau neu ddigwyddiadau posibl a fyddai, pe baent yn digwydd, yn peryglu gallu'r Cyngor i gyflawni ei flaenoriaethau, darparu gwasanaethau fel y cynlluniwyd a chyflawni ei ddyletswyddau statudol. Yn benodol, y risgiau hynny sydd â sgôr risg uchel ac y bernir bod angen eu rheoli ar lefel gorfforaethol yn hytrach na lefel gwasanaeth.

Contractau Allanol

3.33 Mae'r Tîm Caffael canolog yn cadw Cofrestr Contractau.

3.34 Bydd y Cyngor yn ystyried yr holl risgiau posibl yn ymwneud â chyflenwi a darparu gwasanaethau wrth baratoi ar gyfer caffael, ac yn lliniaru'r rhain drwy gwestiynau diwydrwydd dyladwy mewn tendrau a mesurau priodol mewn contractau. Bydd rheoli contractau dilynol, monitro contractau allweddol a pherthynas dda â chyflenwyr yn caniatáu ar gyfer nodi risgiau sy'n codi yn ystod oes y contract yn gynnar, ac ar gyfer cymryd camau priodol pan fo angen.

3.35 Bydd Caffael Canolog yn sefydlu rhwydweithiau gydag awdurdodau ac asiantaethau eraill ac yn rhannu gwybodaeth rheoli risg ac yn codi ymwybyddiaeth o faterion risg posibl a allai effeithio ar y Cyngor o safbwynt caffael.

Adolygiadau

- 3.36 Bydd y Polisi a'r Strategaeth Rheoli Risg yn cael eu hadolygu bob tair blynedd (neu'n amlach os oes angen gan newidiadau i ddeddfwriaeth statudol) ac ymgynghorir â'r Pwyllgor Llywodraethu ac Archwilio a'r Grŵp Arweiniol cyn cwblhau a chyflwyno'r polisi i'r Cabinet i'w gymeradwyo.
- 3.37 Bydd y Gofrestr Risg Gorfforaethol yn cael ei hadolygu gan y Grŵp Arweiniol a'r Pwyllgor Llywodraethu ac Archwilio ym mhob un o'u cyfarfodydd a bydd ar gael i bob rheolwr drwy system perfformiad Teifi.
- 3.38 Bydd risgiau gwasanaeth hefyd yn cael eu cadw ar system berfformiad Teifi ac ar gael i bob rheolwr.
- 3.39 Adolygu Cofrestri Risgiau Eraill fel rhan o'r trefniadau partneriaeth a rheoli priodol.

Atodiad 1: Rolau a Chyfrifoldebau

Mae gan bawb ran i'w chwarae mewn fframwaith rheoli risg integredig, er enghraifft mae gan bawb gyfrifoldeb i adrodd am unrhyw risgiau newydd a nodir. Bydd cyfuno arweinyddiaeth ar y cyd ag ymagwedd tîm yn helpu i gyfrannu at ei lwyddiant yn y pen draw. Y rolau a nodir ar hyn o bryd yw:

GRŴP / RHANDEILIAID	DISGRIFIAD O'R RÔL
AELODAU'R CABINET	<ul style="list-style-type: none"> • Cymeradwyo ac adolygu'r Polisi a'r Strategaeth Rheoli Risg a ategir gan y Fframwaith Rheoli Risg er mwyn diogelu ei asedau ac fel rhan annatod o'i weledigaeth ar gyfer Ceredigion.
PWYLLGOR LLYWODRAETHU AC ARCHWILIO	<ul style="list-style-type: none"> • Darparu sicrwydd annibynnol i'r Cyngor llawn a rheolaeth o ddigonolrwydd y fframwaith rheoli risg. • Ystyried fframwaith sicrwydd y Cyngor a sicrhau ei fod yn mynd i'r afael yn ddigonol â risgiau a blaenoriaethau'r Cyngor. • Monitro datblygiad a gweithrediad effeithiol rheolaeth risg yn y Cyngor. • Monitro cynnydd wrth fynd i'r afael â materion yn ymwneud â risg a adroddir i'r Pwyllgor. • Ystyried y Gofrestr Risg Gorfforaethol fel eitem ar yr agenda.
PWYLLGORAU ARCHWILIO	<ul style="list-style-type: none"> • Defnyddio'r Gofrestr Risg Corfforaethol i helpu i flaenoriaethu materion ar y rhaglen waith. • Integreiddio ymwybyddiaeth o reoli risg yn eu gwaith trwy adolygiadau ehangach o ddatblygiad polisi. • Rhoi gwybod am unrhyw risgiau newydd a nodwyd trwy gydol eu gwaith. • Cefnogi'r Pwyllgor Llywodraethu ac Archwilio mewn perthynas â deall ble a sut mae risgiau strategol yn dod i'r amlwg, mewn perthynas â materion sy'n dod i'r amlwg sy'n codi o adroddiadau ariannol, perfformiad neu risg rheolaidd, ac yn y dull mwyaf effeithiol o ddeall a gwerthuso trefniadau rheoli risg.
PRIF SWYDDOG GWEITHREDOL	<ul style="list-style-type: none"> • Hyrwyddo Rheoli Risg a'i fanteision ledled y Cyngor. • Cymryd cyfrifoldeb cyffredinol am sicrhau ymlyniad at Bolisi'r Cyngor ar Reoli Risg a rhoi sicrwydd bod hyn yn cael ei gyflawni'n llwyddiannus. • Penodi Swyddog Arweiniol Corfforaethol i gymryd cyfrifoldeb am reoli risg.
GRWP ARWEINIOL (LG)	<ul style="list-style-type: none"> • Argymhell cymeradwyo Polisi a Strategaeth Rheoli Risg a ategir gan y Fframwaith Rheoli Risg. • Sicrhau bod Rheoli Risg yn cael ei weithredu ar draws y Cyngor yn unol â'r Polisi a Strategaeth Rheoli Risg cymeradwy. • Goruchwylio sefydlu a chynnal Cofrestr Risg Gorfforaethol. • Bod yn gyfrifol am dderbyn neu ddileu Risg Corfforaethol i'r Gofrestr Risg Gorfforaethol neu ohoni.

	<ul style="list-style-type: none"> • Dyrannu cyfrifoldeb i Swyddogion Arweiniol Corfforaethol i ddatblygu cynlluniau gweithredu ar gyfer risgiau strategol corfforaethol. • Ystyried a chymeradwyo cynlluniau a mentrau rheoli risg gan gynnwys cynlluniau gweithredu ar gyfer rheoli Risgiau Critigol. • Ystyried risgiau sy'n gysylltiedig â chynigion ar gyfer polisiau newydd / newidiedig a threfniadau darparu gwasanaeth. • Cymryd cyfrifoldeb ar y cyd am sicrhau ymlyniad at Bolisi'r Cyngor ar Reoli Risg a rhoi sicrwydd bod hyn yn cael ei gyflawni'n llwyddiannus. • Cymryd cyfrifoldeb ar y cyd am gadarnhau'r sgôr risg ar gyfer pob risg.
CYFARWYDDWYR CORFFORAETHOL	<ul style="list-style-type: none"> • Hyrwyddo Rheoli Risg a'i fanteision ledled y Cyngor. • Cymryd cyfrifoldeb am sicrhau ymlyniad at Bolisi'r Cyngor ar Reoli Risg a rhoi sicrwydd bod hyn yn cael ei gyflawni'n llwyddiannus. • Sicrhau bod adolygiadau risg rheolaidd o fewn eu cyfarwyddiaethau. • Darparu cefnogaeth rheolwr llinell i Swyddogion Arweiniol Corfforaethol mewn perthynas â rheoli risg pan fydd risgiau'n cael eu dwysáu neu pan fydd cyfyngder yn cael ei gyrraedd.
SWYDDOG ARWEINIOL CORFFORAETHOL, PERFFORMIAD POLISI A DIOGELU'R CYHOEDD	<ul style="list-style-type: none"> • Mae'r Swyddog Arweiniol Corfforaethol Polisi a Pherfformiad wedi dirprwyo cyfrifoldeb am sicrhau ymlyniad at Bolisi'r Cyngor ar Reoli Risg a rhoi sicrwydd bod hyn yn cael ei gyflawni'n llwyddiannus. • Asesu effeithiolrwydd y mecanweithiau a ddefnyddir i reoli risgiau a nodwyd.
SWYDDOG ARWEINIOL CORFFORAETHOL CYLLID A CHAFFAEL	<ul style="list-style-type: none"> • Y Swyddog Arweiniol Corfforaethol Cyllid a Chaffael (Swyddog Adran 151) sy'n gyfrifol am y ddarpariaeth yswiriant o fewn yr Awdurdod. • Rheoli risgiau ariannol drwy'r Strategaeth Ariannol Tymor Canolig.
RHEOLWR CORFFORAETHOL PARTNERIAETHAU A RHEOLWR PERFFORMIAD, RHEOLWR PERFFORMIAD AC YMCHWIL A SWYDDOG PERFFORMIAD A GWELLA CORFFORAETHOL	<ul style="list-style-type: none"> • Cydlynu gweithgareddau rheoli risg ar draws y Cyngor. • Adrodd ar weithgaredd rheoli risg i'r Swyddog Arweiniol Corfforaethol - Perfformiad Polisi a Gwarchod y Cyhoedd. • Cynnal cofrestr risg corfforaethol a chysylltu â Swyddogion Arweiniol Corfforaethol mewn perthynas â risgiau gwasanaeth. • Trefnu hyfforddiant rheoli risg i swyddogion ac aelodau, sy'n briodol i'w hanghenion a'u cyfrifoldebau. • Darparu cyngor a chymorth yn ôl yr angen. • Adolygu'r Fframwaith Rheoli Risg yn ôl yr angen.

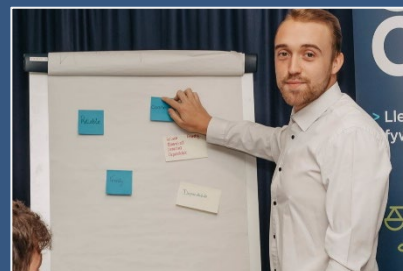
<p>SWYDDOGION ARWEINIOL CORFFORAETHOL</p>	<ul style="list-style-type: none"> • Bod yn gyfrifol am reoli risgiau o fewn eu rheolaeth er mwyn diogelu eu gweithwyr a chleientiaid, diogelu asedau a chadw a gwella'r gwasanaethau a ddarperir i ddinasyddion trwy sicrhau bod amcanion datganedig y Cyngor yn cael eu cyflawni'n llwyddiannus. • Sicrhau bod rheoli risg a pharhad busnes yn cael eu gwreiddio ar bob lefel o fewn eu maes cyfrifoldeb. • Sefydlu a chynnal Cofrestr Risg Gwasanaeth ar gyfer Teifi. • Datblygu cynlluniau gweithredu mewn perthynas â risgiau strategol corfforaethol fel y maent yn berthnasol i'w maes a chofnodi'r rhain yn y Cynllun Gwella Gwasanaeth perthnasol. • Adolygu addasrwydd cynlluniau a mentrau Rheoli Risg a gwneud argymhellion ar y rhain i'r Grŵp Arweiniol. • Sicrhau bod risgiau sy'n cael eu hadnabod fel rhai o bwys i'r Cyngor cyfan yn cael eu huwchgyfeirio'n amserol. • Annog argaeledd a rhannu gwybodaeth risg ar draws y Cyngor. • Rhannu profiad ar risg, rheoli risg a gweithredu strategaeth rheoli risg ar draws y Cyngor. • Yn gyfrifol am dderbyn Risg o'r Gofrestr Risg Gorfforaethol neu o Gofrestr Risg Tîm. • Yn gyfrifol am argymhell uwchgyfeirio Risg i'r Gofrestr Risg Gorfforaethol neu ddad-ddwysáu neu gymeradwyo archifo risg. • Adolygu risgiau gwasanaeth mewn cyfarfodydd Rheolwr Swyddog Arweiniol Corfforaethol yn rheolaidd. • Rhoi gwybod i'r Cyfarwyddwr Cyllid am unrhyw newidiadau sylweddol yn narpariaeth y gwasanaeth sy'n debygol o godi os daw risg i'r amlwg i'w alluogi i sicrhau bod yswiriant a mesurau ariannu priodol a digonol yn eu lle.
<p>RHEOLWYR CORFFORAETHOL</p>	<ul style="list-style-type: none"> • Sicrhau bod risg yn cael ei reoli'n effeithiol ar bob lefel ym mhob maes gwasanaeth o fewn eu meysydd gwasanaeth penodol. • Parhau i ddatblygu eu Cofrestrau Risg Tîm a'u diweddarau'n rheolaidd (o leiaf bob chwarter). • Sicrhau bod risgiau sy'n cael eu hadnabod fel rhai arwyddocaol i'r Gwasanaeth / Cyngor cyfan yn cael eu huwchgyfeirio'n amserol. • Sicrhau bod rheoli risg yn gysylltiedig â Chynlluniau Gwasanaeth, prosiectau ayb. a chymhwysio rheolaeth risg i'r risgiau hynny y mae angen gweithredu pellach arnynt, yn enwedig datblygiadau newydd a gwaith "prosiect". • Deall a chynnal ymwybyddiaeth o reoli risg, egwyddorion a chymryd cyfrifoldeb am reoli risg yn eu hamgylchedd gwaith eu hunain. • Bod yn ymwybodol o asesiadau risg presennol sy'n ymwneud â'u maes gwaith a gweithdrefnau neu fesurau rheoli perthnasol i'w mabwysiadu er mwyn lleihau risgiau a nodwyd.
<p>GWEITHWYR</p>	<ul style="list-style-type: none"> • Dwyn i sylw eu rheolwr llinell unrhyw faterion y maent yn credu eu bod yn risg i gyflenwi gwasanaethau'n llwyddiannus neu i

	<p>gyflawni amcanion y Cyngor.</p> <ul style="list-style-type: none"> • Cyfrannu at nodi, asesu a rheoli risgiau lle bynnag y bo modd.
ARCHWILIAD MEWNOL	<ul style="list-style-type: none"> • Mae'r Pennaeth Archwilio Mewnol yn rhoi sicrwydd gwrthrychol ar berfformiad y sefydliad i'r Fframwaith Rheoli Risg, digonolrwydd ac effeithiolrwydd gweithdrefnau rheoli risg a bod risgiau'n cael eu rheoli'n briodol.
ARCHWILIAD ALLANOL	<ul style="list-style-type: none"> • Archwilio Cymru yw Archwilwyr Allanol y Cyngor ac maent yn mynychu cyfarfodydd y Pwyllgor Archwilio ac yn cyfrannu at y sicrwydd ar Reoli Risg a ddarperir.



Cyngor Sir
CEREDIGION
County Council

Cyngor Sir Ceredigion: Fframwaith Rheoli Risg



Tachwedd 2023

TABL CYNNWYS

TUDALEN:

- 01** CYFLWYNIAD
- 01** CEFNDIR
- 01** DULL RHEOLI RISG
- 02** METHODOLEG
- 03** ADNABOD RISG
- 05** DADANSODDIAD RISG
- 09** TRINIAETH RISG
- 10** CWBLHAU Y GOFRESTR
- 14** ADOLYGU, MONITRO AC ADRODD RISG
- 16** ATODIAD 1: MEINI PRAWF ASESU AR GYFER CATEGORïAU PESTLE
- 17** ATODIAD 2: MEINI PRAWF ASESU RISG AR GYFER TEBYGOLIAETH DIGWYDDIAD YN DIGWYDD
- 18** ATODIAD 3: MEINI PRAWF ASESU RISG AR GYFER YR EFFAITH Y FYDDAI DIGWYDDIAD YN EI GAEL
- 20** ATODIAD 4: LEFELAU RISG
- 21** ATODIAD 5: TEMPLED CYNNIG RISG

RHEOLI'R DOGFEN:

Awdur:	Alun Williams (Swyddog Arweiniol Corfforaethol Polisi a Pherfformiad) Alison Hodgson (Swyddog Perfformiad a Gwelliant Corfforaethol)
Dyddiad:	20/12/2023
Fersiwn:	3.0 Terfynol
Cymeradwywyd gan:	Cabinet
Dyddiad Cymeradwyo:	Heb ei gymeradwyo eto
Dyddiad Adolygu Nesaf:	2025/26

1 Fframwaith Rheoli Risg

Rhagymadrodd

1.1 Mae'r Fframwaith Rheoli Risg yn sail i'r Polisi a Strategaeth Rheoli Risg i sicrhau bod amcanion Polisi Rheoli Risg y Cyngor yn cael eu gwireddu.

Cefndir

1.2 Mae rheoli risg yn dda yn arf allweddol i gynorthwyo'r sefydliad i reoli ansicrwydd er mwyn galluogi'r sefydliad i gyflawni canlyniad ei amcanion yn well. Bwriedir i reoli risg fod yn ddull cynlluniedig a systematig o nodi, asesu a rheoli'r risgiau sy'n wynebu'r sefydliad. Mae'n hanfodol bod camau'n cael eu cymryd i reoli'r risgiau hynny'n effeithiol. Mae rheoli risg yn cefnogi datrysiadau arloesol gan ei fod yn ystyried yn ofalus y manteision, ochr yn ochr â'r risgiau, a all godi.

1.3 Mae pob sefydliad yn bodoli i gyflawni eu hamcanion. Diben rheoli risg yw rheoli'r rhwystrau i gyflawni'r amcanion hyn trwy gydgyssylltu'r gwaith o nodi, asesu, rheoli ac adrodd ar risgiau.

1.4 Y dull traddodiadol o warchod rhag y risgiau mwy amlwg ydy trwy yswiriant. Fodd bynnag, mae llawer o risgiau na ellir yswirio yn eu herbyn ac y mae'n rhaid mynd i'r afael â hwy mewn gwahanol ffyrdd. Hyd yn oed yn achos y risgiau hynny sy'n yswiriadwy, gellir cymryd camau i leihau'r risgiau posibl gan arwain at arbedion o ran premiymau ac amharu ar waith.

1.5 Nod y fframwaith rheoli risg yw:

- Egluro cyfrifoldebau ar gyfer adnabod a rheoli risgiau.
- Sicrhau bod lefel briodol o reoli risg yn cael ei gweithredu'n gyson ar draws y Cyngor.
- Cynyddu ymwybyddiaeth a defnydd o reoli risg fel elfen arferol o reoli a gwella gwasanaethau.
- Hwyluso rhannu profiad ac arfer da ar draws y Cyngor a chyda chyrrff eraill.

Dull Rheoli Risg

1.6 Mae angen datblygu dull cyson, corfforaethol o reoli risg mewn ffordd drefnus a chymesur er mwyn osgoi creu baich biwrocraidd hunanorchfygol.

1.7 Er mwyn sicrhau bod rheoli risg yn cael ei drin yn y modd mwyaf effeithlon o fewn y Cyngor, cynhwysir risg fel:

- Rhan ofynnol o'r broses Cynllunio Busnes a Chynllunio Gwasanaeth

- Eitem agenda ar bob cyfarfod gwasanaeth i nodi risgiau a newidiadau sy'n dod i'r amlwg.
- Rhan ofynnol o brosesau Rheoli Prosiect Corfforaethol
- Rhan o brosesau caffael
- Eitem agenda ym mhob cyfarfod Grŵp Arweiniol
- Eitem agenda yng nghyfarfodydd y Pwyllgor Llywodraethu ac Archwilio

1.8 Ceir tystiolaeth o effeithiolrwydd y dull risg drwy'r ffaith bod risgiau newydd yn cael eu nodi drwy'r cyfarfodydd a amlinellir uchod, bod risgiau'n cael eu huwchgyfeirio/dad-ddwysáu lle bo'n briodol, a thrwy dull cydgysylltiedig y Cyngor o gynllunio corfforaethol. Mae swyddogaeth Archwilio Mewnol y Cyngor hefyd wedi datblygu'r broses Mapio Sicrwydd i ymgorffori'r 'Model Tair Llinell Amddiffyn', gan gael sicrwydd gan reolwyr, IA a ffynonellau allanol o sicrwydd e.e. rheoleiddwyr ac arolygiaethau. Trafodir Mapio Sicrwydd mewn cyfarfodydd tîm wythnosol.

Methodoleg

1.9 Mae methodoleg ar gyfer adnabod, asesu a rheoli risg o fewn y Cyngor wedi'i datblygu. Mantais y fethodoleg hon yw ei bod yn gymharol syml i'w defnyddio a gellir ei chymhwyso i risgiau strategol y Cyngor ac fel rhan o'r prosesau gwasanaeth arferol, trefniadau partneriaeth, cynllunio prosiectau a rheoli newid.

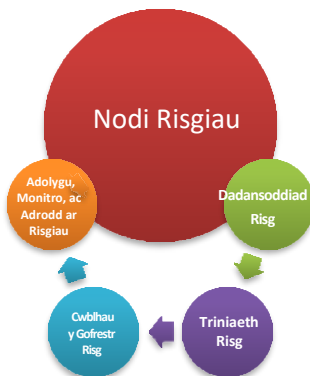


- Mae **Adnabod Risg** yn ymdrin â'r mecanweithiau ar gyfer adnabod risg gan unrhyw un o fewn y sefydliad.
- Mae **Dadansoddiad Risg** yn ymdrin â sut rydym yn asesu risg.
- Mae **Triniaeth Risg** yn ymdrin â sut rydym yn ymateb i'r risg.
- Mae **cwblhau'r Gofrestr Risg** yn ymwneud â chofnodi'r risg.

- Mae **perchnogaeth Risg, Adolygu, Monitro ac Adrodd ar Risgiau** yn nodi sut rydym yn rheoli ein risg.

1.10 Mae cam cyntaf y cylch rheoli risg yn cynnwys nodi bygythiadau a chyfleoedd presennol a rhai sy'n dod i'r amlwg. Gwneir hyn ym mhob maes o fusnes y cyngor, a chânt eu dosbarthu fel Corfforaethol, Gwasanaeth, Tîm, Prosiect Partneriaeth neu Gymuned.

Adnabod Risg



1.11 Dylai Amcanion Llesiant Corfforaethol y Cyngor bob amser fod yn brif ffocws wrth nodi risgiau. Mae'r rhain wedi'u nodi yn Strategaeth Gorfforaethol newydd y Cyngor ar gyfer 2022 i 2027. Mae hyn yn cyfrannu at gyflawni'r Strategaeth Gorfforaethol ac yn arbennig ei heffeithiolrwydd sefydliadol. Dylid ystyried beth yw'r rhwystrau neu fygythiadau allweddol a fydd yn atal y Cyngor rhag cyflawni ei amcanion a pham fod y rhwystrau hynny'n bodoli? Beth allai fod yn gyfle posibl i gael effaith gadarnhaol ar gyflawni amcanion? Mae gan bawb ran i'w chwarae wrth nodi risgiau newydd a rhai sy'n dod i'r amlwg, fel yr amlinellir yn y Polisi a Strategaeth Rheoli Risg paragraff 3.9.

1.12 Mae risgiau a phroblemau yn aml yn mynd yn ddryslyd a ffordd ddefnyddiol o gofio'r gwahaniaeth yw:

- Mae risgiau yn bethau a allai ddigwydd ac sy'n ein hatal rhag cyflawni amcanion, neu fel arall yn effeithio ar lwyddiant y sefydliad.
- Materion yw pethau sydd eisoes wedi digwydd ac sydd angen gweithredu gan reolwyr.

1.13 Gall unrhyw un nodi risgiau ac mewn amrywiaeth o ffyrdd gan gynnwys:

Yn fewnol trwy:

- Hunanasesiadau
- Asesiad Risg yn cael ei gynnal yn flynyddol ar y cyd ag Archwilio Cymru
- Lefelau perfformiad presennol
- Monitro'r Bwrdd Perfformiad
- Boddhad defnyddwyr
- Cwynion

- Adroddiadau Archwilio Mewnol
- Cyfarfodydd Tîm / awgrymiadau staff ac adborth

Yn allanol trwy:

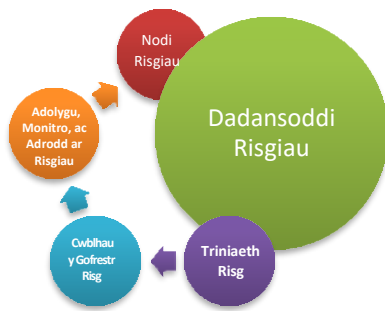
- Adroddiadau Archwilio Cymru
- Adroddiadau Rheoleiddwyr Eraill
- Ein darparwr yswiriant Zurich
- Y wasg / cyfryngau
- Ymgynghori ac Ymgysylltu â Dinasyddion

Mae gan y Pwyllgor Llywodraethu ac Archwilio, y Pwyllgorau Craffu ac yswirwyr y Cyngor, rôl i'w chwarae wrth nodi risgiau. Craffu trwy fonitro lefelau perfformiad gwasanaethau, y Pwyllgor Llywodraethu ac Archwilio trwy adolygiad parhaus o'r gofrestr risg ac yswirwyr y Cyngor Zurich trwy ddarparu eu proffil risg sector cyhoeddus a ddefnyddir wrth gynnal dadansoddiadau bylchau gyda'r sector.

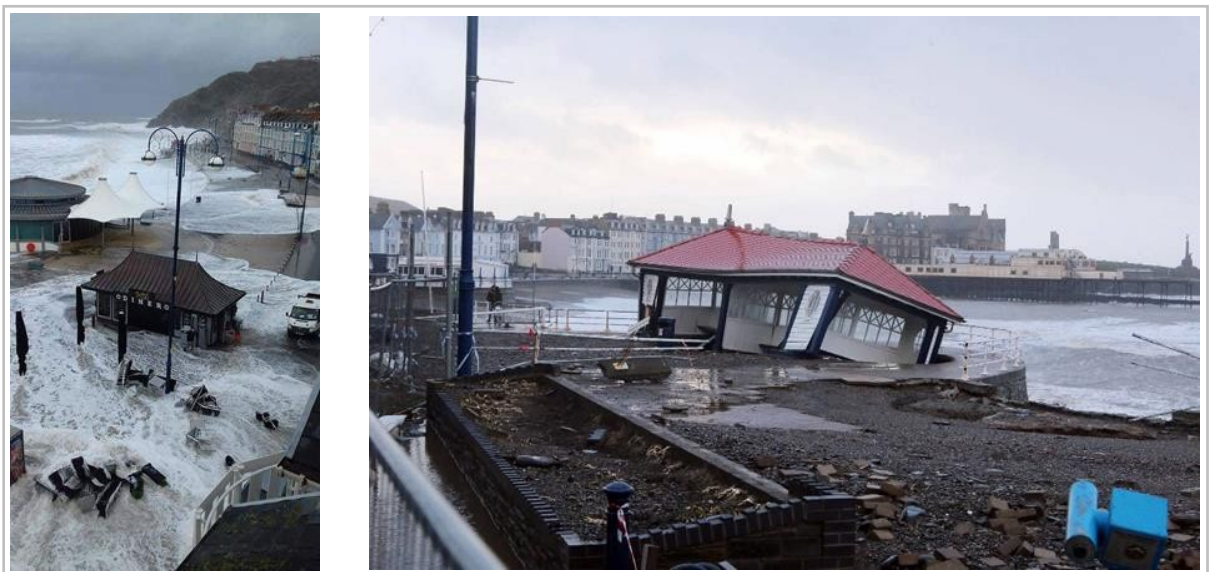
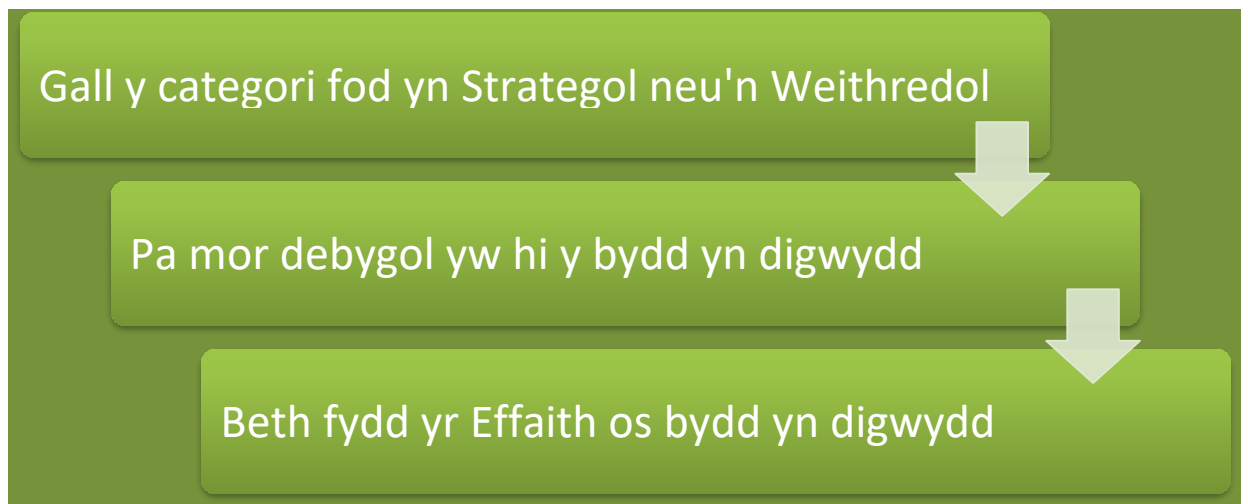
- 1.14 Unwaith y bydd wedi'i nodi, mae'n hanfodol bod y risg yn cael ei ddisgrifio'n glir er mwyn sicrhau bod pob darpar gynulleidfa yn ei deall. Dylid defnyddio'r tabl canlynol i helpu i nodi effaith y risg ar ddarpariaeth gwasanaethau'r Cyngor ac ar ddinasyddion Ceredigion.

RISG		
DISGRIFIAD RISG		EFFAITH BOSIBL
Achos	Digwyddiad	Canlyniad
Sefyllfa neu ddigwyddiad (go iawn neu ganfyddedig), sy'n ein gwneud yn agored i risg(iau)	Cynhwyswch y digwyddiad a allai neu sydd wedi digwydd sy'n arwain at effaith negyddol ar yr amcanion a gyflawnir	Yr effaith negyddol Pa mor fawr? Pa mor ddrwg? Faint? Ystyriwch y senario GORAU gwaethaf tebygol
Sut a Pam?	Beth a Ble?	Pa mor fawr, Pa mor ddrwg?

Dadansoddiad Risg



1.15 Mae Dadansoddi Risg yn cynnwys categorieiddio, gan asesu pa mor debygol yw hi y gallai digwyddiad ddigwydd a beth fydd yr effaith os bydd yn digwydd. Mae awydd y Cyngor i ymdrin â'r risg yn cael ei bennu gan ddefnyddio matrices Graddio Risg y Cyngor.



Catgoreiddio

1.16 Gellir catgoreiddio risgiau fel Strategol neu Weithredol.

1.17 Bydd **Risgiau Strategol** yn effeithio ar nodau ac amcanion tymor canolig i hir y Cyngor a byddant yn aml yn cynnwys ffactorau allanol a allai effeithio ar benderfyniadau a wneir o fewn yr Awdurdod. Mae'r tabl canlynol yn nodi'r categorïau PESTLE allanol y dylid eu hystyried. Mae Atodiad 1 yn rhoi enghreifftiau pellach o'r ffactorau a allai gyfrannu at bob categori.

Strategol	Gwleidyddol:	Y rhai sy'n gysylltiedig â methiant i gyflawni naill ai polisi llywodraeth leol neu ganolog, neu fodloni ymrwymïadau maniffesto'r weinyddiaeth leol.
	Economaidd:	Y rhai sy'n effeithio ar allu'r Cyngor i gyflawni ei ymrwymïadau ariannol. Mae'r rhain yn cynnwys pwysau cyllidebol mewnol, methiant i brynu yswiriant digonol, newidiadau economaidd lefel macro allanol neu ganlyniadau penderfyniadau buddsoddi arfaethedig.
	Cymdeithasol	Y rhai sy'n ymwneud ag effaith newidiadau mewn tueddiadau demograffig, preswyl neu economaidd-gymdeithasol ar allu'r cyngor i gyflawni ei amcanion
	Technolegol	Y rhai sy'n gysylltiedig â gallu'r cyngor i ddelio â chyflymder/graddfa newid technolegol, neu ei allu i ddefnyddio technoleg i fynd i'r afael â gofynion newidiol. Gallant hefyd gynnwys canlyniadau methiannau technolegol mewnol ar allu'r cyngor i gyflawni ei amcanion.
	Deddfwriaethol:	Y rhai sy'n gysylltiedig â newidiadau posib cyfredol neu yn y Gyfraith (e.e. rheoliadau TUPE).
	Amgylcheddol:	Y rhai sy'n ymwneud â chanlyniadau amgylcheddol o bwrw ymlaen ag amcanion strategol y Cyngor (e.e. o ran effeithlonrwydd ynni, llygredd, ailgylchu, gofynion tirlenwi, allyriadau ac ati)

1.18 Risgiau Gweithredol yw'r rhai y bydd rheolwyr a staff yn dod ar eu traws yn ystod eu gwaith bob dydd. Gellir ystyried y rhain fel a ganlyn.

	Proffesiynol:	Y rhai sy'n gysylltiedig â natur benodol pob proffesiwn (e.e. pryderon y gwasanaeth tai, ynghylch lles tenantiaid).
	Ariannol:	Y rhai sy'n gysylltiedig â chynllunio a rheolaeth ariannol a digonolrwydd yswiriant.
	Cyfreithiol:	Y rhai sy'n ymwneud â thoriadau deddfwriaeth posibl.

Gweithredol	Corfforol:	Y rhai sy'n ymwneud â thân, diogelwch, atal damweiniau, ac iechyd a diogelwch (e.e. peryglon, risgiau sy'n gysylltiedig ag adeiladau, cerbydau, peiriannau ac offer, ac ati).
	Cytundebol:	Y rhai sy'n gysylltiedig â methiant contractwyr i ddarparu gwasanaethau neu gynhyrchion i'r gost a'r fanyleb y cytunwyd arnynt.
	TGCh (Gweithredol):	Y rhai sy'n ymwneud â dibyniaeth ar offer gweithredol (e.e. systemau neu offer TG a peiriannau)
	Cwsmer / Cleient:	Y rhai sy'n ymwneud â nodi anghenion a disgwyliadau cwsmeriaid / cleient.

Asesu Tebygolrwydd

1.19 Mae hyn yn gofyn am asesu'r siawns neu'r tebygolrwydd y bydd risg yn digwydd. Dylid seilio tebygolrwydd cyn belled ag y bo modd ar asesiad gwrthrychol o:

- y tebygolrwydd y bydd y risg yn digwydd
- cryfder mesurau (fel cynlluniau wrth gefn) i atal neu ragweld digwyddiad o'r fath
- a oes cyfleoedd i wneud gwelliannau ac a oes unrhyw rwystrau yn y ffordd?

1.20 Dylid sgorio'r tebygolrwydd neu'r tebygolrwydd y bydd digwyddiad yn digwydd ar raddfa o un i bump lle mae un yn brin a phump bron yn sicr. Mae Atodiad 2 yn nodi'r meini prawf y dylid eu defnyddio wrth asesu pa mor debygol yw digwyddiad.

Asesu Effaith

1.21 Mae Asesu Effaith neu ddifrifoldeb yn edrych ar y canlyniadau i'r Awdurdod, defnyddwyr gwasanaeth ac eraill, pe bai'n digwydd.

1.22 Dylid sgorio effaith unrhyw ddigwyddiad os yw'n digwydd ar raddfa o un i bump, lle mae un yn ddibwys a phump yn ddifrifol. Mae Atodiad 3 yn darparu'r meini prawf asesu y dylid eu defnyddio i asesu'r effaith y gallai digwyddiad ei chael ar yr Awdurdod.

Lefel Risg

1.23 Pennir y Lefel Risg trwy ddewis graddfa ar gyfer tebygolrwydd ac effaith a'u llusoi i gynhyrchu'r Lefel Risg:



1.24 Mae'r Matrics Risg isod yn dangos Lefel Risg ac yn pennu awydd y Cyngor i ymateb i'r risg.

	Dibwys (1)	Mân (2)	Cymedrol (3)	Difrifol (4)	Difrifol iawn (5)
Bron yn Sicr (5)	5 Risg Canolig	10 Risg Canolig	15 Risg uchel	20 Risg Uchel	25 Risg Critigol
Tebygol (4)	4 Risg Isel	8 Risg Canolig	12 Risg Canolig	16 Risg Uchel	20 Risg Uchel
Posibl (3)	3 Risg Isel	6 Risg Canolig	9 Risg Canolig	12 Risg Canolig	15 Risg Uchel
Annhebyg (2)	2 Risg Isel	4 Risg Isel	6 Risg Canolig	8 Risg Canolig	10 Risg Canolig
Prin (1)	1 Risg Isel	2 Risg Isel	3 Risg Isel	4 Risg Isel	5 Risg Canolig

Archwaeth Risg

1.25 Gellir crynhoi archwaeth y Cyngor i ymateb i risg fel a ganlyn. Ceir disgrifiad manwl o'r lefelau Risg yn Atodiad 4.

Lefel Risg	Achlysur tebygolrwydd	Math o Risg	Rheolaeth
Risg Isel (1-4)	Naill ai anghysbell neu tebygolrwydd posibl o ddigwydd	Risg Tîm/ Gwasanaeth/ Prosiect	Derbyn neu reoli gyda gweithdrefnau arferol
Risg Canolig (5-12)	Naill ai anghysbell, posibl neu siawns debygol o ddigwydd	Risg Corfforaethol/ Gwasanaeth/ Prosiect	Rheoli gyda gweithdrefnau monitro neu ymateb penodol
Risg Uchel (15-20)	Yn debygol o ddigwydd	Risg Corfforaethol	Uwchgyfeirio ar gyfer ystyriaeth bellach / cynllunio
Risg Critigol (25)	Bron yn sicr o ddigwydd	Risg Corfforaethol	Wedi'i uwchgyfeirio gyda chynlluniau wrth gefn manwl

1.26 Gellir diffinio archwaeth risg fel faint o risg y mae'r Cyngor yn fodlon ei gymryd er mwyn cyflawni ei Amcanion Llesiant Corfforaethol. Mae'r Cyngor wedi adeiladu ar y

tebygolrwydd risg a'r effaith a ddefnyddiwyd i bennu ei flaenoriaethau risg er mwyn sefydlu'r defnydd o archwaeth risg ymhellach. Er enghraifft, mae pob Cofrestr Risg Gorfforaethol yn nodi sgôr archwaeth risg y mae'r awdurdod yn fodlon ei oddef. Nod y gwaith hwn yw sicrhau bod y broses rheoli risg yn cefnogi gwneud penderfyniadau gwybodus yn unol â'r archwaeth risg ynghyd â llai o ansicrwydd a gwell cysondeb.

Triniaeth Risg



- 1.27 Bydd Triniaeth Risg yn gofyn am asesiad o'r awydd am risg, gweler yr adran flaenorol a phenderfynu ar y driniaeth risg briodol. Triniaeth Risg sy'n pennu sut yr ymatebir i'r risg neu sut y caiff ei rheoli.
- 1.28 Triniaeth risg yw'r broses o asesu sut i ymateb i'r risg neu sut i'w rheoli.
- 1.29 Mae angen i hyn gynnwys ystyriaeth o'r ffordd fwyaf cost-effeithiol o liniaru'r risg ac a fydd y camau a gymerir yn lleihau'r risg yn effeithiol i lefel dderbyniol o fewn cyfnod amser rhesymol yn seiliedig ar ddifrifoldeb y risg. Mae'r tabl a ganlyn yn nodi gwahanol ddulliau'r Cyngor o reoli risg.

Triniaeth	Gweithred
Derbyn / goddef	Rheoli'r risg o fewn arferion rheoli presennol. Ni ddylid derbyn risgiau oni bai bod swyddogion yn credu bod y risg weddilliol yn oddefadwy ac nad yw'n cael unrhyw effaith ar amcanion (h.y. lle maent ym mharth gwyrdd y matrices).
Cadw (derbyn a chyllideb)	Derbynnir y risg a dyrennir cyllideb briodol i gwrdd â chostau sy'n deillio o'r risg. Derbynnir y risg gan y Grŵp Arweiniol ac maent yn argymhell dyrannu'r gyllideb i'r Cabinet, sydd fel Aelodau etholedig, yn cymeradwyo'r gyllideb yn y pen draw.
Lleihau (optimeiddio - lliniaru)	Nodi cam(au) ychwanegol i'w cymryd a fydd yn lleihau'r tebygolrwydd a / neu'r effaith pe bai'r achos yn digwydd. <ul style="list-style-type: none"> Mae angen cynllun gweithredu clir, yn nodi beth fydd yn cael ei wneud, gan bwy ac erbyn pryd. Dylid darparu Graddfa Risg darged (h.y. i ba raddfa y dylid lleihau'r risg trwy gymryd y camau a nodwyd). Bydd angen nodi adnoddau a chynnwys dadansoddiad cost/budd.

Rhannu (trosglwyddo – allanoli neu yswirio)	<p>Trosglwyddo risg drwy:</p> <ul style="list-style-type: none"> • Defnyddio yswiriwr neu drydydd parti arall i dalu'r gost neu'r colledion pe bai risg yn codi. Fodd bynnag, mae angen bod yn ofalus i nodi'n gywir y risgiau i'w cwmpasu. • Gallai gwneud trefniadau gydag eraill megis gweithio ar y cyd, partneriaethau neu gcontractio allan i ddarparu gwasanaethau gael eu defnyddio hefyd i drosglwyddo risgiau. Fodd bynnag, gall risgiau eraill godi o'r trefniadau hyn a gallai'r cyfrifoldeb o ddarparu'r gwasanaeth aros gyda'r Cyngor. Wrth drosglwyddo risgiau i bartïon eraill, sicrhewch fod cofrestrau risg yn rhoi manylion ynghylch lle mae atebolrwydd ac atebolrwydd rhwng y partïon dan sylw.
Osgoi (dileu, tynnu'n ôl o neu beidio â chymryd rhan)	<p>Ni fyddai rhoi'r gorau i gyflawni'r gweithgaredd oherwydd ei addasu neu ei reoli yn lleihau'r risg i lefel dderbyniol. Dylid dogfennu'r canlyniadau i gyflawni'r Amcanion yr effeithir arnynt yn llwyddiannus a'u hadrodd i'r rhai perthnasol</p> <p>Swyddog Arweiniol Corfforaethol a Grŵp Arweiniol cyn gweithredu'r cam hwn.</p>
Yn manteisio	<p>Lle nodir cyfle, manteisio'n weithredol ar risg trwy wireddu, gwella a manteisio i gael budd.</p>

Cwblhau'r Gofrestr Risg



- 1.30 Rhaid cofnodi pob risg ar Gofrestr Risg. Bydd y Cofrestrau Risg Corfforaethol a lefel Gwasanaeth yn cael eu cadw ar Berfformiad Teifi, System Rheoli Perfformiad Corfforaethol y Cyngor. Bydd risgiau tîm, contract a phartneriaeth yn parhau i gael eu cynnal a'u monitro ar lefel leol ond byddant yn hyrwyddo risgiau lefel gwasanaeth os ystyrir bod hynny'n briodol yn yr adolygiad monitro perthnasol. Mae'r cyfrifoldeb am gynnal y cofrestrau risg ar bob lefel briodol o'r Awdurdod.

Cofrestrau Risg

1.31 Bydd y Cyngor yn cynnal nifer o Fathau o Gofrestr Risg. Mae'r tabl a ganlyn yn rhoi diffiniad o'r mathau o risg presennol a'r berchnogaeth ofynnol.

Lefel Risg	Diffiniad	Perchennog
Risgiau Corfforaethol	Risgiau a allai gael effaith ar gyflawniad llwyddiannus ein gweledigaeth, blaenoriaethau a chanlyniadau hirdymor. Mae rhain yn: <ul style="list-style-type: none"> Risgiau a allai gael effaith ar y cyngor cyfan a/neu Risgiau na ellir eu rheoli mewn busnes yn unig lefel uned oherwydd bod angen cymorth lefel uwch. 	Grŵp Arweiniol
Risgiau Gwasanaeth	Risgiau ar lefel maes gwasanaeth a allai gael effaith ar gyflawniad llwyddiannus canlyniadau / amcanion y grŵp a'r uned fusnes. Mae'n bosibl y gallai'r risgiau hyn gael effaith ariannol sylweddol, enw da a/neu gyflenwi gwasanaethau ar y cyngor cyfan os na chaiff y risg ei rheoli'n dda.	Swyddog Arweiniol Corfforaet hol
Risgiau Tîm	Risgiau ar lefel Tîm a allai gael effaith ar cyflawni canlyniadau / amcanion y tîm yn llwyddiannus.	Rheolwr Corfforaet hol
Risgiau contract	Risgiau a allai gael effaith ar gyflawniad llwyddiannus canlyniadau / amcanion y contract o ran cyflawni, canlyniadau a gwerth am arian. Rheolir risgiau contract drwy gydol y broses contractio gan gynnwys rheoli contractau/busnes fel arfer.	Rheolwr Corfforaet hol
Risgiau Rhaglen/ Prosiect/ Partneriaeth	Risgiau a allai gael effaith ar gyflawniad llwyddiannus canlyniadau / amcanion y rhaglen, prosiect neu bartneriaeth o ran darparu gwasanaeth, gwireddu buddion ac ymgysylltu â rhanddeiliaid allweddol (defnyddwyr gwasanaeth, trydydd partïon, partneriaid ac ati).	Rheolwr Prosiect

1.32 Wrth nodi ac asesu risg a chwblhau cynnig risg, rhaid i perchennog gael ei aseinio a rhaid i'r Grŵp Arweiniol gydnabod a chymeradwyo'r risg cyn ei gofnodi ar y Gofrestr Risg briodol.

1.33 Ar ôl ei dderbyn, rhaid anfon copi wedi'i lofnodi o'r Cynnig Risg (Atodiad 5) i TeifiPerformanceSupport@ceredigion.gov.uk er mwyn iddo a'r tasgau lliniaru gael eu lawrlwytho i'r System Rheoli Perfformiad Corfforaethol, Perfformiad Teifi.

1.34 Unwaith y caiff ei lawrlwytho i'r gofrestr risg, bydd perchennog y risg yn gyfrifol am asesu a diweddarau'r sgôr risg o leiaf bob chwarter yn unol â nodiadau Canllaw Perfformiad Teifi.

Cynyddu Risg

1.35 Mae hon yn broses allweddol lle gellir codi risgiau a nodir ac a reolir o fewn un lefel o'r Cyngor i'r lefel nesaf os ystyrir bod hynny'n briodol neu'n angenrheidiol.

1.36 Dylid cynyddu risgiau: naill ai

- I'r Gofrestr Risg Gorfforaethol os yw'r risg yn cael ei graddio fel 15 neu uwch a'r rhagolygon ar gyfer lleihau ar unwaith yn wael neu
- I'r Gofrestr Risg Gorfforaethol ar gyfer risg trawswasanaeth neu'r Gofrestr Risg Gwasanaeth briodol os yw'r risg wedi'i graddio'n 5 neu'n uwch a bod y rhagolygon ar gyfer lleihau ar unwaith yn wael.

A/neu os

- Rheolaeth ar y risg wedi methu/colli (h.y. mae lefel y risg yn parhau i godi er bod rheolaethau wedi'u rhoi ar waith)
- Mae'r risg a adnabuwyd y tu hwnt i sgôp/cylch gorchwyl y Gwasanaeth/Tîm
- Mae digwyddiad/nifer o ddigwyddiadau o risg wedi digwydd.

Dad-gynyddu Risg

1.37 Dylid lleihau risg naill ai:

- O'r Gofrestr Risg Gorfforaethol os yw'r Raddfa Risg wedi gostwng i 14 neu lai a'r risg yn un risg gwasanaeth neu
- O'r Gofrestr Risg Gwasanaeth os yw'r Sgôr Risg wedi gostwng i 4 neu lai

A/neu os

- Nid yw'r Risg bellach yn cael ei ystyried mor bellgyrhaeddol ag y tybiwyd yn flaenorol.

Risgiau Ymgeisydd

1.38 Bob chwarter, unwaith y bydd y risgiau wedi'u diweddarau ar system Rheoli Perfformiad Teifi, bydd adroddiad yn cael ei gyflwyno i'r Grŵp Arweiniol yn amlygu unrhyw risgiau sydd angen eu hadolygu i naill ai uwchgyfeirio neu ddad-ddwysáu rhwng y Gofrestr Risg Gorfforaethol a'r Gofrestr Risg Gwasanaeth. Gelwir y rhain yn 'Risgiau Ymgeisydd'.

1.39 Mae'r Grŵp Arweiniol yn gyfrifol am benderfynu a ddylai risgiau gael eu huwchgyfeirio neu eu dad-ddwysáu.

1.40 Mae yna achosion lle mae sgorau risg yn uwch na 15 ac yn parhau i fod yn risg gwasanaeth, ac i'r gwrthwyneb lle mae sgorau yn is na 15 ond yn parhau ar y Gofrestr Risg Gorfforaethol. Yn yr achosion hyn, y Grŵp Arweiniol sy'n gyfrifol am wneud y penderfyniad terfynol ynghylch uwchgyfeirio a dad-ddwysáu. Mae rhai enghreifftiau o'r achosion hyn yn cynnwys:

- Risg sy'n sgorio 15 neu uwch ond y bernir ei bod yn cael ei rheoli orau ar lefel gwasanaeth oherwydd bod y risg yn cael ei deall yn dda, bod digon o adnoddau ar ei chyfer a bod ganddo gamau lliniaru cryf ar waith sy'n cael eu cyflawni.
- Risg sy'n sgorio 15 neu uwch sy'n amlwg o fewn y diffiniad o risgiau gweithredol, h.y. y risgiau hynny y bydd rheolwyr a staff yn dod ar eu traws yn ystod eu gwaith bob dydd.
- Gallai risg yr ystyrir bod angen lefel uwch o oruchwyliaeth ei sgorio o dan 15 ond yn parhau ar y Gofrestr Risg Gorfforaethol. Unwaith y bydd risg wedi'i ychwanegu at y Gofrestr Risg Gorfforaethol bydd yn cael mwy o graffu a monitro gan y Grŵp Arweiniol, y Pwyllgor Llywodraethu ac Archwilio, Archwilio Mewnol a Pherfformiad. Er enghraifft, gallai hyn fod pan fo materion y tu allan i reolaeth y gwasanaeth sy'n ei gwneud yn anodd i'r gwasanaeth liniaru'r risg a lleihau ei effaith a/neu'r tebygolrwydd o ddiwydd.
- Gellid hefyd uwchgyfeirio risg i'r Gofrestr Risg Gorfforaethol i sicrhau bod yr adnoddau sydd eu hangen ar gael i ymateb yn effeithiol i'r risg, a'i liniaru, megis adnoddau ariannol neu bobl.
- Gallai rhai risgiau aros ar y Gofrestr Risg Gorfforaethol os ydynt yn sgorio'n is na 15, megis risg corfforaethol sydd wedi'i ostwng yn ddiweddar, ond lle mae angen monitro ychwanegol i sicrhau ei fod yn parhau i fod o dan y trothwy o 15.

Archifo Risg

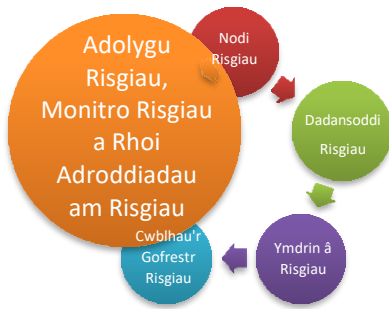
1.41 Gellir archifo risg os:

- Mae'r Sgôr Risg wedi gostwng i 4 neu lai ac
- Nid yw'r Risg bellach yn cael ei ystyried yn flaenoriaeth i'r Cyngor neu'r gwasanaeth

1.42 Gellir dod â risg wedi'i harchifo yn ôl i gofrestr risg briodol os bydd y risg yn dod i'r amlwg eto fel blaenoriaeth yn y dyfodol.

1.43 Eto, bob chwarter, unwaith y bydd y risgiau wedi'u diweddarau ar system Rheoli Perfformiad Teifi, bydd risgiau gwasanaeth sy'n 4 neu'n is yn ymddangos ar fwrdd gwaith perthnasol yr SAC yn Teifi a fydd yn gofyn iddynt naill ai archifo neu gadw'r risg gwasanaeth.

Adolygu, Monitro ac Adrodd Risg



1.44 Defnyddir Perfformiad Teifi fel y mecanwaith ar gyfer:

- Cofnodi'r holl risgiau corfforaethol a gwasanaeth
- Adolygu'r risgiau corfforaethol a gwasanaeth a nodwyd
- Adolygu'r tasgau lliniaru
- Monitro effaith tasgau lliniaru ar risgiau corfforaethol a gwasanaeth
- Adrodd ar Risgiau corfforaethol a gwasanaeth i'r fforwm priodol

Adolygu Risg

1.45 Dylai sgorau risg, rheolaethau a thasgau gael eu hadolygu'n rheolaidd gan berchnogion risg, i sicrhau eu bod yn gyfredol a bod atebolrwydd llawn.

1.46 Os nad yw risg bellach yn gyfredol, dylid ei thynnu oddi ar y gofrestr risg.

1.47 Dylid mynd â chofrestrau risg yn rheolaidd i'r Pwyllgor Llywodraethu ac Archwilio, y Grŵp Arweiniol a'r Timau Rheoli i'w hadolygu ac i sganio'r gorwel am unrhyw risgiau newydd.

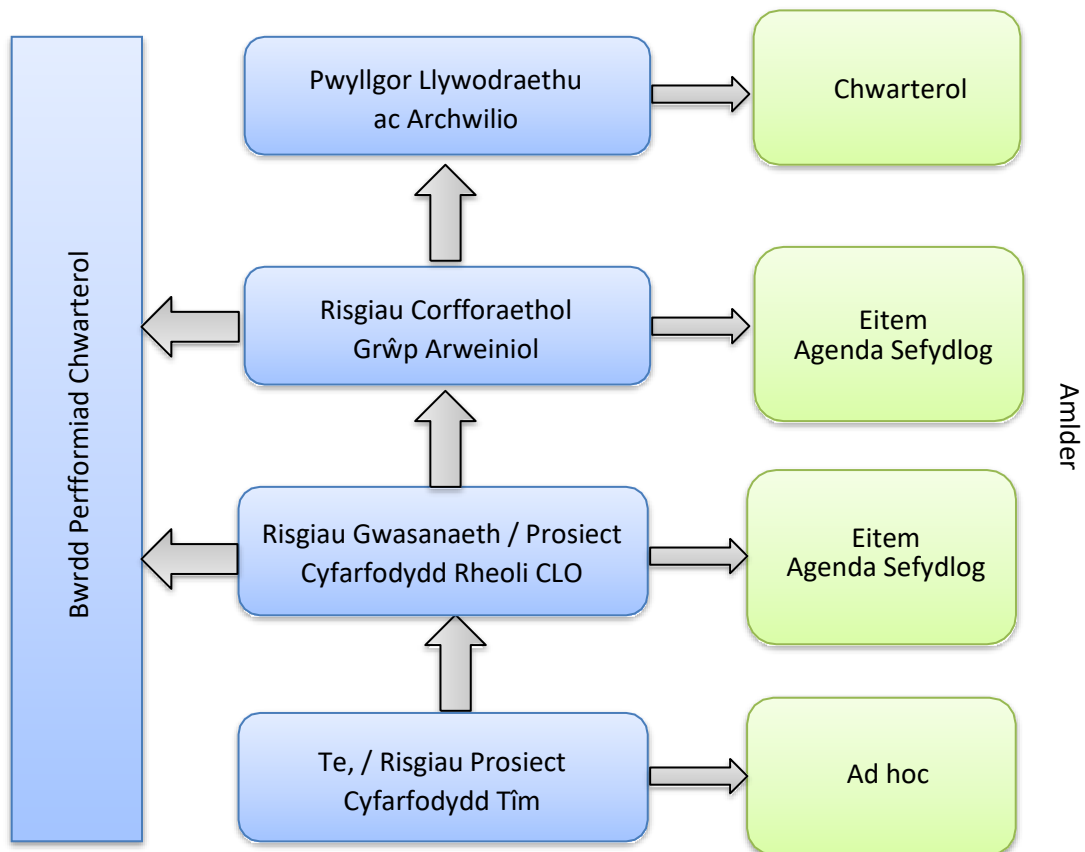
Monitro Risg

1.48 Mae monitro risg yn gam allweddol yn y broses rheoli risg. Mae angen asesiad parhaus a rheolaidd o effeithiolrwydd y tasgau a roddir ar waith i leihau'r tebygolrwydd/effaith y bydd digwyddiadau risg andwyol yn digwydd.

1.49 Dylid monitro risgiau hefyd yn rheolaidd mewn cyfarfodydd gwasanaeth, tîm neu grŵp fel rhan o reoli perfformiad pob gwasanaeth. Anogir trafodaeth grŵp ac adolygiad o risgiau i helpu nid yn unig i fonitro risgiau, ond hefyd i nodi risgiau newydd. Mae hyn yn cynnwys asesu a yw'r camau lliniaru yn dal yn ddigonol neu a oes angen eu hadolygu a/neu eu disodli.

Adrodd Risg

1.50 Dylai adrodd am risg fod yn broses gyfathrebu ddwy ffordd bob amser, er mwyn sicrhau bod rheoli risg yn cael ei ymgorffori'n llawn fel arf rheoli o ddydd i ddydd. Dangosir y strwythur adrodd risg isod.



Gwerthusiad / Sicrwydd

1.51 Bydd Archwilio Mewnol yn asesu ac yn gwerthuso effeithiolrwydd y camau sydd ar waith i liniaru risg ac yn rhoi sicrwydd gwrthrychol bod risgiau'n cael eu rheoli'n briodol. Yn ogystal, bydd Archwilio Mewnol hefyd yn rhoi sicrwydd gwrthrychol i'r Grŵp Arweiniol, y Pwyllgor Llywodraethu ac Archwilio a'r Cyngor ar gadernid ac effeithiolrwydd y gweithdrefnau rheoli risg trwy gynnwys adolygiadau cyfnodol o'r Gofrestr Risg Gorfforaethol, Cofrestr Risg Gwasanaeth a gweithdrefnau Rheoli Risg Corfforaethol.

Atodiad 1: Meini Prawf Asesu ar gyfer Categoriâu PESTLE

GWLEIDYDDOL	ECONOMAIDD	CYMDEITHASOL	TECHNOLEGOL	CYFREITHIOL	AMGYLCHEDDOL
<ul style="list-style-type: none"> • Sefydlogrwydd y llywodraeth. • Rhyddid i lefaru, llygredd, y blaid sy'n rheoli • Tueddiadau rheoleiddio. • Polisi treth, a rheolaethau masnach. • Rhyfel • Polisi'r Llywodraeth • Etholiadau • Terfysgaeth • Newidiadau tebygol i'r amgylchedd gwleidyddol. 	<ul style="list-style-type: none"> • Cyfnod y cylch busnes. • Twf economaidd presennol a rhagamcanol. • Tueddiadau rhyngwladol • Twf swyddi • Chwyddiant a chyfraddau llog • Diweithdra a chyflenwad llafur. • Lefelau incwm gwario ar draws yr economi a dosbarthiad incwm. • Globaleiddio. • Newidiadau tebygol i'r amgylchedd economaidd. 	<ul style="list-style-type: none"> • Twf poblogaeth a demograffeg. • Iechyd, addysg a symudedd cymdeithasol y boblogaeth • Agweddau defnyddwyr • Hysbysebu a'r cyfryngau • Diwylliant cenedlaethol a rhanbarthol • Dewisiadau ffordd o fyw ac agweddau tuag at y rhain. • Lefelau iechyd ac addysg • Digwyddiadau mawr • Newidiadau cymdeithasol-ddiwylliannol. 	<ul style="list-style-type: none"> • Effaith technolegau newydd. • Dyfeisiadau ac arloesiadau • Y rhyngwrwyd a sut mae'n effeithio ar waith a busnes. • Trwyddedu a phatentau • Ariannu a Datblygu Ymchwil. 	<ul style="list-style-type: none"> • Deddfwriaeth cartref • Deddfwriaeth ryngwladol • Cyfraith cyflogaeth • Deddfau newydd • Cyrff rheoleiddio • Rheoleiddio amgylcheddol • Rheoliadau sy'n benodol i'r diwydiant • Diogelu defnyddwyr. 	<ul style="list-style-type: none"> • Ecoleg • Materion amgylcheddol rhyngwladol • Materion amgylcheddol cenedlaethol • Materion amgylcheddol lleol • Rheoliadau amgylcheddol • Diwylliant sefydliadol • Morâl ac agweddau staff.

Atodiad 2: Meini Prawf Asesu Risg ar gyfer Tebygolrwydd o Ddigwyddiad yn Digwydd

SGÔR 1: ANGHYFFREDIN	SGÔR 2: ANHYSBYS	SGÔR 3: POSIBL	SGÔR 4: TEBYGOL	SGÔR 5: BRON YN SICR
Mae profiad blaenorol yn y cyngor hwn a chynghorau tebyg eraill yn golygu bod y canlyniad hwn yn annhebygol iawn o ddigwydd.	Mae profiad blaenorol yn diystyru'r risg hon fel un sy'n debygol o ddigwydd, ond mae cynghorau eraill wedi cael problemau yn y maes hwn.	Yn y gorffennol mae'r cyngor wedi profi problemau yn y maes hwn ond nid yn y tair blynedd diwethaf.	Mae'r cyngor wedi cael problemau yn y maes hwn yn ystod y tair blynedd diwethaf.	Mae'r cyngor yn cael problemau yn y maes hwn neu'n disgwyl gwneud hynny yn ystod y 12 mis nesaf.
Mae rheolaethau effeithiol, wedi'u profi, a gwiriadwy ar waith sy'n atal y risg hon rhag digwydd.	Mae rheolaethau ar waith sy'n ymddangos yn effeithiol er nad ydynt wedi'u profi.	Mae rhai rheolaethau yn eu lle ac yn gweithio ar y cyfan ond bu adegau pan fyddant wedi methu a phroblemau wedi codi.	Gall rheolaethau fod yn eu lle ond yn gyffredinol cânt eu hanwybyddu neu maent yn aneffeithiol.	Nid oes unrhyw reolaethau yn eu lle.

Lle mae'r sgôr tebygolrwydd ac amseriad yn wahanol, dylid penderfynu ar y sgôr tebygolrwydd cywir.

Atodiad 3: Meini Prawf Asesu Risg ar gyfer yr Effaith y Byddai Digwyddiad yn ei Gael

AGWEDD	SGÔR 1: DIBWYS	SGÔR 2: MÂN	SGÔR 3: CYMEDROL	SGÔR 4: DIFRIFOL	SGÔR 5: DIFRIFOL IAWN
Ariannol	Ychydig neu ddim effaith ariannol (llai na £5,000)	Yr effaith ariannol fyddai colledion neu gollu incwm o ddim mwy na £25,000	Byddai'r effaith ariannol yn arwain at golledion neu gollu incwm o ddim mwy na £100,000.	Byddai'r effaith ariannol yn arwain at golledion neu gollu incwm o ddim mwy na £500,000	Byddai'r effaith ariannol yn fwy na £500,000.
Gwasanaeth	Ni amharir ar Wasanaethau'r Cyngor	Rhywfaint o aflonyddwch dros dro i weithgareddau un gwasanaeth cyngor ond nid y tu hwnt i hyn.	Amhariad cyson ar weithgareddau un neu fwy o wasanaethau'r cyngor.	Amhariad difrifol ar wasanaethau ar lefel adrannol neu amhariad rheolaidd yn effeithio ar fwy nag un adran.	Amhariad difrifol ar weithgareddau holl adrannau'r cyngor. Ataliad tymor hir o wasanaeth neu ddyletswyddau statudol heb eu cyflawni
Prosiect	Prosiectau yn profi oedi bach (dyddiau)	Colli ychydig o gerrig milltir prosiect	Colli cerrig milltir prosiect sylweddol	Colli cerrig milltir Prosiect mawr	Nid yw'r prosiect yn cyflawni amcanion ac mae'n methu mwyafrif y cerrig milltir
Iechyd a Diogelwch	Un anaf neu salwch sydd angen Triniaeth Cymorth Cyntaf Dim amser a gollwyd diwrnodau anafiadau	Anaf neu salwch sydd angen triniaeth feddygol Amser anaf a gollwyd <10 diwrnod	Anaf neu salwch difrifol Amser anaf a gollwyd >10 diwrnod	Anaf neu salwch sylweddol/helaeth Anabledd parhaol neu rannol	Colli Bywyd Lluosog / Salwch mawr ar raddfa fawr Cyfanswm anabledd parhaol
Cyflawni Amcanion Llesiant Corfforaethol	Dim effaith ar darpariaeth y Cyngor o'r Amcanion Llesiant Corfforaethol.	Gall gostio mwy neu efallai y bydd oedi wrth cyflawni un o Amcanion Llesiant Corfforaethol y Cyngor	Byddai nifer o amcanion Llesiant Corfforaethol yn cael eu gohirio neu ddim yn cael eu cyflawni	Mae llawer o amcanion corfforaethol wedi'u hoedi neu heb ei ddanfôn.	Methu cyflawni'r rhan fwyaf o'r amcanion.

AGWEDD	SGÔR 1: DIBWYS	SGÔR 2: MÂN	SGÔR 3: CYMEDROL	SGÔR 4: DIFRIFOL	SGÔR 5: DIFRIFOL IAWN
	Morâl: Dim effaith	Morâl: Rhai perthnasoedd gelyniaethus a mân ddiffyg cydweithredu	Morâl: Perthnasoedd gelyniaethus a diffyg cydweithredu mawr ar draws y sefydliad	Morâl: Gweithredu Diwydiannol	Morâl: Torfol Staff yn gadael / methu denu staff
Enw da	Dim sylw gan y cyfryngau / mân lythyrau	Arweinydd cyfryngau lleol anffafriol	Amlygiad unigryw yn y cyfryngau cenedlaethol	Enw da: Amlygiad Cenedlaethol Niweidiol Hirfaith	Sylw helaeth yn y Wasg Genedlaethol ac ar y teledu. Angen ymddiswyddiad Uwch Swyddog / Aelod
Amcanion y Llywodraeth	Dim effaith	Asesiad(au) gwael	Gwasanaeth wedi ei gymryd drosodd dros dro	Gwasanaeth wedi ei gymryd drosodd dros dro	Gwasanaeth wedi ei gymryd drosodd yn barhaol
Ymrwymiadau Statudol / Cyfreithiol	Dim effaith / ffraid	Derbyniwyd rhybudd	Ffraid Hysbysiad Gwella Heriol	Camau Gorfodi Hysbysiad Gwella	Erlyniad iawn
Risg Cymunedol	Effaith ansylweddol ar iechyd, pobl wedi'u dadleoli amhariad i wasanaethau cymunedol, yr economi a'r amgylchedd	Mân effaith ar iechyd, pobl wedi'u dadleoli amhariad i wasanaethau cymunedol, yr economi a'r amgylchedd	Difrod i leoliad penodol neu nifer o leoliadau, marwolaethau a rhai achosion, dadleoli > 100 o bobl am 1 – 3 diwrnod, Effaith gyfyngedig ar	Difrod sylweddol, dadleoli 100 i 500 o bobl am fwy nag 1 wythnos, effaith sylweddol ar wasanaethau cymunedol a'r amgylchedd	Nifer sylweddol o farwolaethau ac anafiadau, difrod helaeth i eiddo, dadleoli >500 o bobl am gyfnod hir, difrod difrifol i
Hyder	Dim colli hyder ac ymddiriedaeth yn y cyngor	Teimlwyd rhywfaint o golli hyder ac ymddiriedaeth yn y cyngor gan grŵp penodol neu o fewn grŵp bach	Colled cyffredinol o hyder ac ymddiriedaeth yn y cyngor o fewn y gymuned leol.	Colled fawr o hyder ac ymddiriedaeth yn y cyngor o fewn y gymuned leol.	Colled trychinebus o hyder ac ymddiriedaeth yn y cyngor yn lleol ac yn genedlaethol.

Nodi'r effaith sydd fwyaf perthnasol i'r risg sy'n cael ei gwerthuso (nid oes angen i bob pwynt ym mhob categori fod yn berthnasol.

Atodiad 4: Lefelau Risg

<p>Risg Isel (1-4)</p>	<p>Naill ai tebygolrwydd anghysbell neu bosibilrwydd o ddigwydd</p> <ul style="list-style-type: none"> • Ychydig o anhwlustod/anhawster ym mherfformiad gweithredol y swyddogaeth/maes gweithgaredd. • Rhai goblygiadau atebolrwydd ar gyfer y swyddogaeth/maes gweithgaredd, ond ni fyddai'n effeithio ar allu'r Awdurdod/Gwasanaeth/Tîm i fodloni gofynion adrodd allweddol. • Byddai adferiad o ganlyniadau o'r fath yn cael ei drin yn gyflym heb yr angen i ddargyfeirio adnoddau o feysydd gweithgaredd craidd. • Rhai mân effeithiau ar allu rhanddeiliaid i fynd ar drywydd hawliau. Er enghraifft, byddai ffynonellau neu lwybrau eraill ar gael i randdeiliaid. • Byddai canfyddiadau'r cyhoedd o'r Awdurdod/Gwasanaeth/Tîm yn newid ychydig, ond nid oes unrhyw ddifrod nac aflonyddwch sylweddol yn digwydd. 	<p>Risg Tîm / Gwasanaeth Derbyn neu reoli trwy weithdrefnau arferol</p>
<p>Risg Canolig (5-12)</p>	<p>Naill ai tebygolrwydd anghysbell, tebygolrwydd posibl o ddigwydd neu'n debygol o ddigwydd</p> <ul style="list-style-type: none"> • Byddai perfformiad gweithredol yr Awdurdod/Gwasanaeth/Tîm yn cael ei beryglu i'r graddau y byddai angen cynllunio diwygiedig i oresgyn anawsterau a brofir gan faes swyddogaeth/gweithgaredd. • Byddai'r Awdurdod/Gwasanaeth/Tîm yn cael anhawster i gydymffurfio â gofynion adrodd allweddol, a fyddai'n peryglu rhai o fuddiannau'r Cyngor. • Byddai adferiad yn fwy graddol a byddai angen cynllunio corfforaethol manwl gydag adnoddau'n cael eu dargyfeirio o feysydd gweithgaredd craidd. • Byddai rhanddeiliaid yn cael cryn anhawster wrth fynd ar drywydd hawliau. • Byddai adwaith andwyol sylweddol gan y cyhoedd yn arwain at ryw faint o ddifrod ac aflonyddwch i'r Awdurdod/Gwasanaeth/Tîm 	<p>Risg Corfforaethol neu Wasanaeth Rheoli trwy weithdrefnau monitro neu ymateb penodol, gyda chyfrifoldebau wedi'u nodi</p>
<p>Risg Uchel (15-20)</p>	<p>Yn debygol o ddigwydd</p> <ul style="list-style-type: none"> • Byddai perfformiad gweithredol yn cael ei beryglu i'r graddau nad yw'r Awdurdod/Gwasanaeth/Tîm yn gallu bodloni rhwymedigaethau a rhwymedigaethau mewn meysydd gweithgarwch craidd. • Byddai goblygiadau atebolrwydd difrifol yn golygu na fyddai'r sefydliad yn gallu bodloni gofynion adrodd allweddol. • Byddai'r Awdurdod/Gwasanaeth/Tîm yn wynebu colledion ariannol sylweddol. • Byddai ôl-ffeithiau andwyol mawr yn effeithio ar sectorau mawr o'r Cyngor a'i gleientiaid, gan gynnwys y cyhoedd. • Gallai rhanddeiliaid wynebu canlyniadau sy'n bygwth bywyd. • Byddai'r Awdurdod/Gwasanaeth/Tîm yn cael anhawster i ddod dros y canlyniadau. 	<p>Risg Corfforaethol Rhaid ei ystyried ar gyfer uwchgyfeirio ar gyfer adolygu, cynllunio a rheoli pellach</p>

Risg Critigol
(25)

- Ni fyddai'r Awdurdod/Gwasanaeth/Tîm yn gallu adennill o ganlyniadau o'r fath.
- Byddai rhanddeiliaid yn wynebu canlyniadau sy'n bygwth bywyd.
- Byddai ôl-ffeithiau andwyol difrifol yn effeithio ar sectorau mawr o'r Cyngor a'i gleientiaid, gan gynnwys y cyhoedd
- Byddai'r Awdurdod/Gwasanaeth/Tîm yn peidio â gweithredu.

Risg Corfforaethol
Fel uchod ac mae angen
cynllun gweithredu wrth
gefn manwl.

Atodiad 5: Templed Cynnig Risg

CYFEIRNOD RISG: RISK ID:	<i>Cynhyrchwyd gan y System System Generated</i>	TEITL TITLE	<i>Teitl Byr Short Title</i>		
PERCHENNOG/SWYDDOG DIWEDDARU OWNER/UDATING OFFICER			SWYDDOG ARWEINIOL CORFFORAETHOL SY'N GYFRIFOL RESPONSIBLE CLO		
RHANDDEILIAID STAKEHOLDERS	<i>Enwch eraill a all fod â diddordeb/ a all gael effaith ar y risg Name others who may have an interest/impact on the risk</i>				
DISGRIFIAD O'R RISG RISK DESCRIPTION	<i>Beth yw'r Risg What is the Risk Mae yna risg o X, oherwydd Y, There's a risk of X, due to Y,</i>				
CANLYNIADAU POSIBL I'r Gwasanaeth ac I'r Cyngor POTENTIAL CONSEQUENCES To Service and To Council	<i>Gwnewch yn glir Make clear a allai arwain at Z ac a fydd yn effeithio ar y Gwasanaeth/Cyngor drwy... which may result in Z' and will impact on the Service/Council by...</i>				
TYSTIOLAETH O RISG Enghreifftiau o'r Risg yn digwydd dros amser EVIDENCE OF RISK Incidences of the Risk Occurring overtime	<i>Rhowch enghreifftiau a/neu wybodaeth i ddarlunio'r risg. Cyfeiriwch at y matrices tebygolrwydd Provide examples and/or information to illustrate the risk. Relate to the likelihood matrix</i>				
Dadansoddiad RISG RISK Analysis	Math o risg	Risk Type	Prif GATEGORI	Main CATEGORY	
	Dewiswch eitem.	Choose an item.	Dewiswch eitem.	Choose an item.	
Asesiad Risg Cychwynnol	Posibilirwydd Dewiswch eitem.	EFFAITH Dewiswch eitem.	SGÔR (Tebygolrwydd x Effaith)Dewiswch eitem.		
Initial Risk Assessment	Probability Choose an item.	IMPACT Choose an item.	SCORE (Probability x Impact) Choose an item.		
Mesur Measure <i>Cofiwch gynnwys mesur ar gyfer y risg Include a measure for the risk</i>	Disgrifiad Description		Lefel Bresennol Current Level	Lefel Darged Target Level	
Sut y bwriedir trin y risg Risk Treatment	Dewiswch eitem.				
	Choose an item.				

Parhad trosodd

CAMAU I LINIARU'R RISG ACTIONS TO MITIGATE RISK <i>Teitl byr</i> <i>Brief Title</i>	CAM I'W GYMRYD ACTION <i>Disgrifiwch y cam a gymerir i</i> <i>liniaru'r risg</i>	EFFAITH DDISGWYLIEDIG Y CAM EXPECTED IMPACT OF THE ACTION <i>Sut bydd y cam gweithredu hwn yn</i> <i>lleihau/lliniaru'r risg</i> <i>How will this action</i> <i>reduce/mitigate the risk or exploit</i> <i>the risk.</i>	
1			
2			
ADNODDAU ANGENRHEIDIOL AR GYFER LLINIARU'R RISG RESOURCES REQUIRED TO MITIGATE THE RISK	<i>Amlinellwch yr adnoddau y mae eu hangen er mwyn cyflawni'r camau</i> <i>gweithredu uchod, gan gynnwys unrhyw adnoddau ariannol y bydd eu</i> <i>hangen</i> <i>Outline the resources that are required to deliver the actions above</i> <i>include any financial resources that may be required</i>		
ASESIAD RISG NEWYDD NEW RISK ASSESSMENT			
Asesiad Risg newydd gyda chamau gweithredu lliniarol yn eu lle	Posibilirwydd Dewiswch eitem.	EFFAITH Dewiswch eitem.	SGÔR (TebygolrwyddxEffaith) Dewiswch eitem.
New Risk Assessment with mitigating actions in place	Probability <i>Choose an item.</i>	IMPACT <i>Choose an item.</i>	SCORE (Probability x Impact) <i>Choose an item.</i>
DYDDIAD CYCHWYN START DATE		DYDDIAD GORFFEN END DATE	
Risg yn cael ei dderbyn gan Acceptance of Risk By	Reolwr y Tîm/Swyddog Arweiniol Corfforaethol/Grŵp Arweiniol/Gadeirydd y Bartneriaeth/Y Gymuned Team Manager / CLO / Leadership Group / Partnership Chair / Community		
Llofnodwyd Signed		Dyddiad Date	
Cyfeiriwyd at y Pwyllgor Craffu	Dyddiau Date	Pwyllgor Craffu Scrutiny Committee	
Referred to Scrutiny			